

Rijksstraatweg 69  
4194 SK METEREN  
Postbus 159  
4190 CD GELDERMALSEN  
t- (0345) 471380  
f- (0345) 471381  
[info@misa-advies.nl](mailto:info@misa-advies.nl)  
[www.misa-advies.nl](http://www.misa-advies.nl)  
Rabobank 1027.49.795  
K.v.K. Tiel 11060529

**ACCEPTATIE- EN VERWERKINGSBELEID (A&V-BELEID)  
EN ADMINISTRATIEVE ORGANISATIE EN INTERNE CONTROLE (AO/IC)  
VOOR DE INRICHTING VAN SCHOTGROEP B.V.**

---

rapport 3SGR-VER1.15016.R

Opdrachtgever : Schotgroep B.V.  
[REDACTED]  
Postbus 20  
2995 ZG Heerjansdam

Rapportnummer : 3SGR-VER1.15016.R

Auteur : [REDACTED]

Autorisatie : [REDACTED]

Projectnummer : 3SGR-VER1

Verzieddatum : 20 oktober 2023

Status : definitief

Op de uitvoering van werkzaamheden, en daarmee voor zover relevant op deze rapportage, zijn de Algemene Voorwaarden van MiSa advies van toepassing, die onder nummer 11060529 zijn gedeponeerd bij de KvK te Tiel

## INHOUDSOPGAVE

<b>1</b>	<b>INLEIDING</b> .....	<b>4</b>
	1.1 (wettelijk) Kader .....	4
	1.2 Vereiste informatie .....	4
	1.3 Opbouw .....	4
<b>2</b>	<b>AFVALSTOFFENREGISTER</b> .....	<b>5</b>
<b>3</b>	<b>DEFINITIES EN BEGRIPPEN</b> .....	<b>6</b>
<b>4</b>	<b>ORGANISATIE EN ACTIVITEITEN</b> .....	<b>9</b>
	4.1 Beschrijving organisatie .....	9
	4.2 Beschrijving activiteiten .....	9
	4.3 Beschrijving relevante functies .....	10
<b>5</b>	<b>ZEER ZORGWEKKENDE STOFFEN (ZZS)</b> .....	<b>11</b>
	5.1 Wettelijk kader en beleid voor afvalstoffen .....	11
	5.1.1 Wettelijk kader .....	11
	5.1.2 Beleid voor afvalstoffen .....	12
	5.2 Beoordeling van afvalstoffen op ZZS .....	13
<b>6</b>	<b>ACCEPTATIE- EN VERWERKINGSBELEID</b> .....	<b>16</b>
	6.1 Steenachtige afvalstoffen .....	16
	6.2 Asfalt (PAK-rijk en PAK-arm) .....	17
	6.3 Hout .....	18
	6.4 Grond .....	19
	6.5 Groenafval .....	19
	6.6 Bouw- en slooafval en bedrijfsafval .....	20
	6.7 Dakafval .....	21
	6.8 Onvrijwillig verkregen gevaarlijk afval .....	22
<b>7</b>	<b>HET ACCEPTATIEPROCES</b> .....	<b>23</b>
	7.1 Vooracceptatie .....	23
	7.2 Eindacceptatie .....	25
	7.3 Monsterneming en analyse .....	28
	7.3.1 Monsterneming en analyse bij acceptatie en afzet van steenachtige materialen .....	28
	7.3.2 Monsterneming en analyse bij acceptatie en afzet van grond .....	28
	7.3.3 Monsterneming en analyse bij overige afvalstoffen .....	28
	7.4 Weigeren van partijen .....	29
<b>8</b>	<b>BEWERKINGSROUTE EN CONTROLEPUNTEN</b> .....	<b>30</b>

8.1 Afvalstoffen die enkel worden opgeslagen en (beperkt) gesorteerd .....	30
8.2 Afvalstoffen die verdere bewerking ondergaan .....	30
8.2.1 Steenachtige afvalstoffen .....	30
8.2.2 Grond .....	31
8.2.3 Hout.....	32
<b>9 ADMINISTRATIEVE ORGANISATIE EN INTERNE CONTROLE .....</b>	<b>33</b>
9.1 Administratieve organisatie .....	33
9.2 Interne controle en monitoring.....	34
9.3 Opleiding en training.....	34
9.4 Risicoanalyse.....	35
9.5 Meet- en registratiepunten.....	36
<b>BIJLAGE 1 BESCHRIJVING RELEVANTE FUNCTIES .....</b>	<b>37</b>
<b>BIJLAGE 2 OPLEIDINGSEISEN RELEVANTE FUNCTIES .....</b>	<b>39</b>
<b>BIJLAGE 3 ACCEPTATIEREGLEMENT.....</b>	<b>40</b>

## **1 INLEIDING**

Dit rapport bevat een beschrijving van het acceptatie- en verwerkingsbeleid (A&V-beleid) en van de administratieve organisatie en interne controle (AO/IC) van Schotgroep B.V. (in het vervolg Schotgroep), voor de inrichting gevestigd aan de Uilenvlietsehaven 1 te Heerjansdam. Deze beschrijving vindt plaats ten behoeve van de vergunningaanvraag krachtens de Wet omgevingsrecht in het vervolg aangeduid als “vergunningaanvraag”. Dit rapport maakt onderdeel uit van deze vergunningaanvraag.

### **1.1 (wettelijk) Kader**

Op basis van de Wet milieubeheer (artikel 10.3) wordt door de verantwoordelijke minister een afvalbeheerplan vastgesteld. Op 28 december 2017 is LAP 3 inwerking getreden. Het LAP is bedoeld voor alle afvalstoffen waarop de Wet milieubeheer van toepassing is.

Volgens het LAP dienen vergunningplichtige inrichtingen die afvalstoffen op- en overslaan, nuttig toepassen of verwijderen en vallen onder categorie 28.4 en 28.5 van het Besluit omgevingsrecht (Bor) en vergunningplichtige bedrijven die vallen onder het Besluit inzamelen afvalstoffen (BIA) een beschrijving van het acceptatie- & verwerkingsbeleid (A&V-beleid) op te stellen (en voor zover van toepassing) de procedures met betrekking tot de administratieve organisatie en interne controle (AO/IC) te beschrijven.

### **1.2 Vereiste informatie**

In hoofdstuk D.3 van LAP 3 is beschreven welke informatie er in het kader van het A&V-beleid en AO/IC verstrekt dient te worden.

Dit A&V-beleid voldoet aan de eisen uit hoofdstuk D.3 van het LAP.

### **1.3 Opbouw**

Hoofdstuk 2 bevat een opgave van afvalstoffen die worden geaccepteerd. In hoofdstuk 3 zijn een aantal definities opgenomen. In hoofdstuk 4 wordt de organisatie en de activiteiten beschreven. Een beschrijving van hoe wordt omgegaan met ZZS is opgenomen in hoofdstuk 5. Hoofdstuk 6 bevat de beschrijving van het A&V- beleid. In hoofdstuk 7 wordt het acceptatieproces beschreven. Hoofdstuk 8 beschrijft de administratieve organisatie en interne controle.

## 2 AFVALSTOFFENREGISTER

In de onderstaande tabel 2.1 is een schematisch overzicht weergegeven van de afvalstoffen die binnen de inrichting worden geaccepteerd. Voor een overzicht van de te accepteren hoeveelheden per jaar en de opslagcapaciteit wordt verwezen naar de vergunningaanvraag.

Tabel 2.1 Afvalstoffenregister

Materiaalstroom	Euralcodes	bewerking / handeling
grond- en bouwstoffen (o.a. zand, grind)	-	op- en overslag en opbulken
grond	17.05.04 20 02 02	op- en overslag, opbulken en zeven
steenachtige materialen (puin / granulaat)	17 01 01 17 01 02 17 02 03 17 01 07 10 13 14	op- en overslag, opbulken en breken en zeven (waarbij het breken en zeven is beperkt tot 99.999 ton per jaar)
bouw- en sloopafval en daarmee vergelijkbaar bedrijfsafval	17 09 04 20 03 01	op- en overslag en sorteren
metalen (ferro- en non-ferro)	15 01 04 17 04 05 19 12 02 20 01 40 17 04 01 17 04 02 17 04 03 17 04 04 17 04 06 17 04 07 19 12 03 20 01 40	op- en overslag en sorteren
dakafval	17 03 01 * 17 03 02 17 03 03 *	
PAK-rijk asfalt (zie opmerking onder)	17 03 01 * 17 03 03 *	
hout (A- en B-hout)	17 02 01	op- en overslag, sorteren en shredderen
groenafval (snoeihout)	02 01 03 02 01 07 20 02 01	opslag en overslag,

Opmerking: op grond van artikel 2, vijfde lid van de per 16 oktober 2021 gewijzigde Regeling Europese afvalstoffenlijst wordt PAK-rijk asfalt aangemerkt als een gevaarlijke afvalstof.

### 3 DEFINITIES EN BEGRIPPEN

In dit rapport worden de volgende definities en begrippen gehanteerd.

#### Aanbieder

Degene door wie of namens wie de afvalstoffen aan de inrichting worden aangeboden. Dit wordt formeel vaak ontdoener genoemd. In dit document en in de bijlagen wordt de praktisch meer bruikbare term 'aanbieder' gehanteerd.

#### Acceptant

De door Schotgroep aangewezen functionaris die, onder eindverantwoordelijkheid van de bedrijfsleider/directie, bepaald of een aangeboden vracht voldoet aan de toepasselijke acceptatiecriteria.

#### Acceptatiebeleid

Het beleid dat wordt gevolgd bij aanbieden, ontvangen en accepteren van afvalstoffen.

#### Acceptatiecriteria

De criteria waaraan afvalstoffen moeten voldoen om geaccepteerd te mogen worden.

#### Acceptatieproces

Het proces dat wordt doorlopen bij aanbieden, ontvangen en accepteren van afvalstoffen.

#### Afvalhout

Hout dat vrijkomt bij o.a. het bouwen, renoveren en slopen van gebouwen en bouwwerken (met inbegrip van weg- en waterbouw), houten verpakkingen en afval van houtbewerking. Afvalhout wordt onderverdeeld in drie categorieën: A-hout, B-hout en C-hout (zie aldaar).

#### A-hout

Onbehandeld en ongeverfd hout.

#### B-hout

Geverfd, gelakt of verlijmd hout.

#### Bouw- en sloopafval (BSA), inclusief deelstromen

Afvalstoffen die vrijkomen bij het bouwen, renoveren en slopen van bouwwerken en objecten. Bouw- en sloopafval (en daarmee vergelijkbaar bedrijfsafval (BA)) kan bestaan uit verschillende bestanddelen, zoals puin, hout, kunststoffen, metalen, glas, gips, isolatiemateriaal, (aanhangend) grond, groenafval, lege emballagematerialen / verpakkingen, tapijt / textiel, restanten bouw-materialen en onbruikbaar geworden hulpmaterialen.

#### C-hout

Verduurzaamd hout bestaande uit gecreosoteerd hout (CC) of gewolmaniseerd hout (CCA).

### Eindacceptatie

Het deel van de acceptatiefase van feitelijke aanlevering van afvalstoffen tot aan het besluit omtrent het feitelijk accepteren van de afvalstoffen.

### Groenafval

Organisch-plantaardig afval dat, vrijkomt bij aanleg en onderhoud van openbaar groen, bos- en natuurterreinen en al het afval dat hiermee te vergelijken is, zoals grof tuinafval, afval van hoveniersbedrijven en afval dat vrijkomt bij de aanleg en onderhoud van terreinen van instellingen en bedrijven, en dat voornamelijk bestaat uit houtachtige componenten.

### Grond<sup>1</sup>

Vast materiaal dat bestaat uit minerale delen met een maximale korrelgrootte van 2 millimeter en organische stof in een verhouding en met een structuur zoals deze in de bodem van nature worden aangetroffen, alsmede van nature in de bodem voorkomende schelpen en grind met een korrelgrootte van 2 tot 63 millimeter, niet zijnde baggerspecie.

### Inrichting

De bedrijfslocatie van Schotgroep, gevestigd aan de Uilenvlietsehaven 1 te Heerjansdam, waarbinnen krachtens een vergunning op grond van de Wet milieubeheer de in dit rapport genoemde afvalstoffen mogen worden geaccepteerd, opgeslagen en bewerkt.

### KGA

Klein gevaarlijk afval dat in kleine hoeveelheden bij huishoudens en bedrijven vrijkomt.

### PAK-arm asfalt en dakafval

Asfalt en dakafval met een PAK10 gehalte  $\leq$  75 mg/kg.

### PAK-rijk asfalt en dakafval

Asfalt en dakafval met een PAK10 gehalte  $>$  75 mg/kg.

### Partij

Afvalstoffen in een bekende hoeveelheid, met dezelfde samenstelling en herkomst.

### Steenachtig materiaal

Materiaal dat bestaat uit beton- en metselwerk, tegels, dakpannen, stenen en steengruis inclusief (PAK-arm asfalt (zie aldaar). Deze materialen komen vrij bij het bouwen, renoveren en slopen van gebouwen, bouwwerken en wegen.

### Vooracceptatie

Het deel van de acceptatiefase dat voorafgaat aan de feitelijke aanlevering van afvalstoffen, waarbij de benodigde informatie wordt uitgewisseld tussen aanbieder en ontvanger.

---

<sup>1</sup> Definitie volgens het Besluit bodemkwaliteit.

Voorinformatie

Voor de definitie van partijen grond met voorinformatie wordt aangesloten bij hetgeen hierover is bepaald in de BRL SIKB-9335.



## 4 ORGANISATIE EN ACTIVITEITEN

### 4.1 Beschrijving organisatie

De inrichting aan de Uilenvlietsehaven 1 maakt onderdeel uit van een groep van ondernemingen van Schotgroep (Schotgroep). Schotgroep is onderneming met expertise als:

- aannemingsbedrijf voor projecten in weg- en waterbouw, riolering, herinrichting, grondwerken en infrastructuur;
- groenvoorziening (polders, parken, velden, recreatiegebieden, golfbanen, dijken en duikers);
- woning isolatie;
- grondbank en (secundaire)bouwstoffen;
- afvalrecycling en afvalcontainers;
- werving en selectie van industrieel, schoonmaak en logistiek personeel.

Schotgroep beschikt over een kwaliteitsmanagementsysteem (KWS) dat is gecertificeerd volgens:

- VCA (Veiligheid, gezondheid en milieu) certificaat;
- ISO 9001:2008 (kwaliteit) certificaat;
- VCA \*\* 2008/05 gecertificeerd;
- Certificaat 'Uitvoering van (water)bodemsaneringen;
- SIKB protocol 7001 en 7003;
- BRL 9313 certificaat "Zand uit dynamische wingebieden";
- BRL 9313 deelcertificaat A "Voor maritieme wingebied Waddenzee";
- BRL 9313 deelcertificaat B "Ontzilt Zeezand";
- BRL 9335-1 certificaat "Milieuhygiënische keuring van individuele partijen grond in het kader van het Besluit Bodemkwaliteit".

In het kader van het KWS vinden periodiek evaluaties plaats. De evaluatie van dit A&V-beleid en AO/IC zal hierin worden meegenomen. Indien noodzakelijk zal het A&V-beleid en AO/IC worden aangepast. Schotgroep zal het bevoegd gezag informeren over aanpassingen van het A&V-beleid en AO/IC.

### 4.2 Beschrijving activiteiten

Binnen de inrichting is een kantoorunit geplaatst en vindt stalling van (lege)containers, materieel en materialen plaats. Daarnaast vinden binnen de inrichting activiteiten samenhangende met de opslag, overslag en bewerking van afvalstoffen plaats.

De bedrijfsactiviteiten kunnen als volgt worden samengevat, waarbij voor meer informatie korthedshalve wordt verwezen naar de vergunningaanvraag:

- breken en zeven van steenachtige materialen (incl. PAK-arm asfalt);
- opslag en overslag van PAK-rijk asfalt
- op- en overslag en het zeven van grond;
- opslag, overslag en shredderen groenafval;
- op en overslag en het sorteren en/of scheiden van bouw- en sloopafval en daarmee vergelijkbaar

- bedrijfsafval;
- opslag en overslag van afvalhout
  - opslag en overslag van asbesthoudend afval;
  - de op- en overslag van bouw- en grondstoffen;
  - het stallen/opslag van eigen motorvoertuigen, containers, materieel en materiaal;
  - het in werking hebben van een werkplaats;
  - het wassen van eigen materieel en motorvoertuigen;
  - de opslag van gasflessen;
  - het stallen en gebruiken van mobiele afleverinstallaties voor diesel;
  - de opslag van wegezout en bouw materiaal;
  - gebruik van weegbrug door derden.

### 4.3 Beschrijving relevante functies

De volgende functies binnen Schotgroep zijn in het kader van dit acceptatie- en verwerkingsbeleid en de administratieve organisatie en interne controle relevant.

1. Directie/VGM-coördinator
2. Kwaliteitsmanager
3. Chauffeur
4. Kraan-/laadschop-machinisten
5. Administrateur
6. Acceptant
7. Monsternemer

De functieomschrijvingen van bovengenoemde functies zijn opgenomen in **Bijlage 1**.

De inrichting te Heerjansdam is qua medewerkers een relatief kleine organisatie. Mede gelet op de aard van de activiteiten met afvalstoffen en de aard en omvang van het bedrijf, is er geen aanleiding voor het toepassen van functiescheiding. Bepaalde van de bovenstaande functies kunnen gecombineerd worden uitgevoerd, zoals bijvoorbeeld de hierboven onder 4 en 7 genoemde functies.

## 5 ZEER ZORGWEKKENDE STOFFEN (ZZS)

### 5.1 Wettelijk kader en beleid voor afvalstoffen

#### 5.1.1 Wettelijk kader

Zeer zorgwekkende stoffen (ZZS) zijn stoffen die ernstige en vaak onomkeerbare effecten kunnen hebben op de menselijke gezondheid en het milieu. De overheid heeft als doel om als ZZS aangemerkte stoffen zoveel mogelijk uit het milieu te weren en verspreiding zoveel als mogelijk te voorkomen. Het Nederlandse beleid ten aanzien van ZZS in afvalstoffen staat weergegeven in hoofdstuk B.14 van het Landelijk Afvalbeheerplan (LAP3). In dit kader dient bij de acceptatie en verwerking van afvalstoffen aandacht te worden besteed aan ZZS.

Een stof wordt in het Europese stoffenbeleid als zeer zorgwekkende stof aangemerkt als hij één of meer van de volgende eigenschappen heeft:

- a. kankerverwekkend (C);
- b. mutageen (M);
- c. giftig voor de voortplanting (R);
- d. persistent, bioaccumulerend en giftig (PBT);
- e. zeer persistent en zeer bioaccumulerend (vPvB); of
- f. een andere eigenschap die reden is voor soortgelijke zorg.

De selectiecriteria voor zeer zorgwekkende stoffen zijn vastgelegd in artikel 57 van Verordening EG 1907/2006, REACH (Registratie, Evaluatie, Autorisatie en restrictie van Chemische stoffen). Stoffen die op grond van de Verordening EG 850/2004 (POP-verordening) worden aangemerkt als persistente organische verontreinigende stof (POP) voldoen aan de criteria voor vPvB-stoffen, genoemd onder e.

Naast REACH en de POP-verordening zijn ook andere internationale kaders, zoals het OSPAR Verdrag en de Kaderrichtlijn Water 2000/60/EG, die ertoe leiden dat stoffen in Nederland worden aangemerkt als ZZS. Het RIVM publiceert twee maal per jaar op haar website een overzicht van stoffen die als zeer zorgwekkend zijn geïdentificeerd. Op de RIVM-lijst staan ruim 1300 stoffen.

Stoffen die wel voldoen aan de ZZS-criteria, maar nog niet op de RIVM-lijst staan worden in het kader van het LAP als ZZS beschouwd. Dit betreft dan stoffen die een bedrijf zelf als C, M of R heeft geclassificeerd (zogenaamde zelfclassificatie).

Verder bestaan er stoffen die mogelijk voldoen aan de ZZS criteria, maar nog niet als ZZS zijn vastgesteld omdat bepaalde gegevens ontbreken, of omdat de evaluatie van de beschikbare gegevens nog moet plaatsvinden. Deze stoffen worden Potentiële ZZS genoemd. Op de website van het RIVM is een lijst met potentiële ZZS te raadplegen. Zodra potentiële ZZS als ZZS zijn vastgesteld, geldt het beleid zoals dat geldt voor ZZS. Op basis van de algemene zorgplicht geldt dat nadelige gevolgen voor het milieu zoveel mogelijk worden voorkomen danwel beperkt. Deze zorgplicht geldt ook voor (afval)stoffen met potentiële ZZS.

### 5.1.2 Beleid voor afvalstoffen

Voor afval geldt dat sprake is van een bijzondere situatie. Enerzijds is er beleid om te voorkomen dat materiaal met ZZS via recycling opnieuw in omloop wordt gebracht, anderzijds is er beleid dat erop is gericht om zoveel als mogelijk afvalstoffen in te zetten voor recycling of hergebruik (circulaire economie). Vanwege deze tweeledigheid geldt dat een balans moet worden gevonden tussen het stimuleren van recycling enerzijds en het verminderen van de hoeveelheid gevaarlijke stoffen in de economie anderzijds.

In het beleid wordt onderscheid gemaakt tussen:

- a. afvalstoffen met ZZS waarvoor in REACH en de POP-verordening rechtstreeks werkende bepalingen zijn opgenomen;
- b. overige afvalstoffen met ZZS waarvoor moet worden vastgesteld of bij de beoogde toepassing geen sprake is van onaanvaardbare blootstelling van mens en milieu aan ZZS.

- Ad a: Afvalstoffen vallend onder bepalingen REACH en de POP-verordening:  
De voorschriften van de POP-verordening en REACH zijn rechtstreeks werkend waardoor hiervoor geen aanvullend beleid is geformuleerd.

Indien sprake is van afvalstoffen die ZZS bevatten die voorkomen op de restrictielijst (bijlage XVII) van REACH en worden toegepast op een wijze waar de in bijlage XVII van REACH opgenomen restricties niet op toezien, dan kan recycling van de afvalstof leiden tot ongunstige effecten voor het milieu of de menselijke gezondheid. Voor dit soort situaties dient een risicoanalyse te worden uitgevoerd overeenkomstig paragraaf B.14.4.3 van het LAP.

- Ad b: overige afvalstoffen met ZZS:  
Voor overige afvalstoffen die ZZS bevatten moet worden beoordeeld worden welke risico's zich voordoen voor het milieu of de menselijke gezondheid bij recycling van deze afvalstoffen. Ook voor deze afvalstoffen kan het noodzakelijk zijn een risicoanalyse uit te voeren overeenkomstig paragraaf B.14.4.3 van het LAP. Hieruit volgt dan of de verwerking van het afval met ZZS al dan niet doelmatig is.

In paragraaf B.14.4.3 van het LAP wordt beschreven in welke situaties een risicoanalyse dient te worden uitgevoerd voor afvalstoffen die ZZS bevatten. Er geldt dat een risicoanalyse pas hoeft te worden uitgevoerd indien de concentratie van ZZS boven een bepaalde grens komt de zogenaamde concentratiegrenswaarde (CGW) en het afval ten behoeve van recycling wordt toegepast (in een product of stof).

Als CGW voor ZZS in afval geldt een algemene CGW van 0,1 % m/m (1.000 mg/kg), deze waarde is gebaseerd op de meest stringente concentratiegrenswaarde voor CMR-stoffen. Voor een aantal specifieke stoffen gelden op basis van regelgeving strengere stof-specifieke CGW. Deze stof-specifieke CGW zijn opgenomen in tabel 17 in bijlage F.11 van het LAP. Wanneer het gehalte aan ZSS lager is dan de van toepassing zijnde CGW mag ervanuit worden gegaan dat er geen sprake is van risico's op onaanvaardbare blootstelling van mens en milieu aan ZZS en is verwerking en recycling van de afvalstof in beginsel doelmatig.

Overigens geldt dat het ondoenlijk is om voor ruim 1.600 stoffen te beoordelen dat ze al dan niet in een afvalstof of in het verwerkingsproduct daarvan aanwezig zijn. Op basis van de aard en samenstelling en herkomst van de afvalstof moet worden bepaald welke ZZS aanwezig zijn of zouden kunnen zijn. Rijkswaterstaat heeft een rapport (*ZZS in afvalstoffen*, SGS Intron) laten opstellen dat dient als hulpmiddel om na te gaan of in een bepaalde afvalstof ZZS aanwezig (kunnen) zijn.

In het A&V beleid moet worden uitgewerkt of en zo ja, welke afvalstoffen geaccepteerd worden die ZZS kunnen bevatten. In het A&V-beleid moet voorts worden uitgewerkt op welke wijze wordt beoordeeld of ZZS kunnen voorkomen in de afvalstoffen die geaccepteerd worden.

Indien afvalstoffen worden geaccepteerd waarin ZZS kunnen voorkomen, moet beschreven worden hoe de betreffende afvalstoffen worden beoordeeld en verwerkt en hoe gewaarborgd is dat bij recycling onaanvaardbare risico's voor mens en milieu als gevolg van ZZS worden voorkomen.

## 5.2 Beoordeling van afvalstoffen op ZZS

De activiteiten van Schotgroep met de grootste omvang betreffen primaire (zand, grind e.d.) en secundaire grondstoffen (puin, granulaat en grond). Op beperktere schaal vinden activiteiten plaats met bouw- en sloopafval en deelstromen die vrijkomen bij het bouwen, renoveren en slopen van bouwwerken en objecten als ook daarmee vergelijkbaar bedrijfsafval. De afvalstoffen die worden geaccepteerd zijn vermeld in het afvalstoffenregister dat is opgenomen in hoofdstuk 2.

Voor zover bekend geldt dat gelet op de aard en herkomst van de afvalstoffen die door Schotgroep worden geaccepteerd er geen sprake is van ZZS waarvoor in REACH en de POP-verordening rechtstreeks werkende bepalingen zijn opgenomen en is er geen sprake van ZZS waarvoor stof-specifieke CGW gelden. Ook is geen sprake van potentiële ZZS. Deze ZZS zijn bij de beoordeling van afvalstoffen dan ook niet relevant. Er is dus enkel sprake van overige afvalstoffen met ZZS zoals hierboven beschreven. Bij de beoordeling op aanwezigheid van ZZS in de afvalstoffen die door Schotgroep worden geaccepteerd kan daarom worden volstaan met die ZZS die op basis van het SGS Intron rapport (mogelijk) aanwezig kunnen zijn.

Voor de beoordeling op ZZS is in eerste plaats relevant onderscheid te maken in niet gevaarlijk afval en gevaarlijk afval. Voor gevaarlijk afval is duidelijk dat deze ZZS bevatten en in principe ook boven de CGW. Gevaarlijk afval wordt door Schotgroep afgevoerd naar erkende verwerkers. Omdat deze afvalstoffen niet (direct) worden ingezet voor recycling geldt dat hiervoor geen risicoanalyse nodig is zoals bedoeld in paragraaf B.14.4.3 van het LAP.

Voor niet gevaarlijk afval geldt dat op basis van de acceptatiecriteria die door Schotgroep worden gehanteerd de aanwezigheid van ZZS al zo veel mogelijk wordt voorkomen. Voor dit niet gevaarlijke afval geldt dat de CGW niet wordt overschreden en dat geen risicoanalyse nodig is zoals bedoeld in paragraaf B.14.4.3 van het LAP. Bovendien geldt dat indien twijfel bestaat of aan de acceptatiecriteria wordt voldaan of wanneer de afvalstroom verdacht is op aanwezigheid van ZZS (boven de CGW) dan wordt de afvalstroom niet geaccepteerd (zie ook hoofdstuk 6).

Onderstaand in tabel 5.1 wordt per afvalstroom nader ingegaan op ZZS.

**Tabel 5.1: Beoordeling ZZS per afvalstroom**

Omschrijving afvalstroom	Sectorplan	ZZS volgens rapport	Conclusie ZZS
Steenachtige materialen	29	PAK's, asbest en specifieke ZZS in beton of baksteen wanneer afvalstoffen die ZZS bevatten als grondstof/vulstof zijn gebruikt (bijvoorbeeld immobilisaten).	Steenachtige materialen worden bewerkt (breken en zeven) tot recycling granulaat. Hiertoe wordt enkel schoon puin geaccepteerd. Dit proces is geborgd onder certificaat van de BRL 2506. Op grond van de BRL 2506 mogen immobilisaten e.d., maar ook specifieke mineralen en ertsen (asbesthoudend puin) en steenachtig materiaal dat niet voldoet aan het Besluit bodemkwaliteit niet worden bewerkt tot granulaat. Aldus geldt dat er geen sprake is van risico's op onaanvaardbare blootstelling van mens en milieu aan ZZS en is verwerking en recycling hiervan doelmatig.
PAK-arm asfalt	34	Voor asfalt geldt de mogelijke aanwezigheid van PAK's als aandachtspunt.	Er wordt enkel PAK-arm asfalt geaccepteerd. De aanbieder dient hiervoor bewijs conform hoofdstuk 4 van CROW publicatie 210 " <i>Richtlijn omgaan met vrijkomend asfalt</i> " (CROW publicatie 210) waaruit blijkt dat sprake is van PAK-arm asfalt.  Indien bij aanlevering binnen de inrichting twijfel bestaat of een partij die als PAK-arm wordt aangeboden werkelijk PAK-arm is wordt een PAK-marker gebruikt. Indien de PAK-marker verkleurd wordt ervanuit uitgegaan dat het PAK-rijk materiaal betreft en wordt het geweigerd (zie paragraaf 7.3).  Indien twijfel bestaat of aan de acceptatiecriteria wordt voldaan dan wordt het asfalt niet geaccepteerd.  Aldus geldt dat er geen sprake is van risico's op onaanvaardbare blootstelling van mens en milieu aan ZZS en is verwerking en recycling hiervan doelmatig.
Bouw en sloopafval (ongesorteerd)	28	Gemengd bouw- en sloopafval is in het algemeen niet verdacht op het voorkomen van ZZS in gehalten hoger dan de concentratiegrenswaarde.	Hier geldt dat sprake is van gemengde bouw- en sloopafval en is niet te verwachten dat deze afvalstroom ZZS bevat en zeker niet boven de CGW. Bij acceptatie is wel steeds aandacht voor bestanddelen met ZZS (zie ook het

Omschrijving afvalstroom	Sectorplan	ZZS volgens rapport	Conclusie ZZS
			acceptatiebeleid). Aldus geldt dat er geen sprake is van risico's op onaanvaardbare blootstelling van mens en milieu aan ZZS en is verwerking en recycling hiervan doelmatig.
A- en B-hout	36	A-hout: geen ZZS B-hout: kobaltverbindingen uit verf of formaldehyde uit spaanplaat	Er geldt dat A-hout geen ZZS bevat. B-hout kan wel ZZS bevatten, maar in de praktijk zal gelet op de gemengde samenstelling de concentratie van ZZS (ruim) beneden de CGW blijven.
Metaal (ferro / non-ferro)	12	Mogelijk ZZS boven CGW aanwezig. Het betreft de ZZS genoemd in Bijlage B, tabblad metalen	Er is sprake van gemengde metalen of deelstromen die vrijkomen bij het bouwen, renoveren en slopen van gebouwen en bouwwerken, metalen verpakkingen en hiermee vergelijkbaar bedrijfsafval. De producten zoals genoemd in bijlage B tabblad metalen komen niet of nauwelijks voor in deze metalen. Het is niet te verwachten dat deze afvalstroom ZZS bevat en zeker niet boven de CGW. Bij acceptatie is wel steeds aandacht voor bestanddelen met ZZS (zie ook het acceptatiebeleid). Aldus geldt dat er geen sprake is van risico's op onaanvaardbare blootstelling van mens en milieu aan ZZS en is verwerking en recycling hiervan doelmatig.
Grond	39	Voor schone grond geldt dat dit geen zeer zorgwekkende stoffen bevat.	Aldus geldt dat er geen sprake is van risico's op onaanvaardbare blootstelling van mens en milieu aan ZZS en is verwerking en recycling hiervan doelmatig.
Groenafval	8	Voor groenafval geldt dat niet wordt verwacht dat dit zeer zorgwekkende stoffen bevat.	Aldus geldt dat er geen sprake is van risico's op onaanvaardbare blootstelling van mens en milieu aan ZZS en is verwerking en recycling hiervan doelmatig.
Dakafval	33	ZZS in de vorm van PAK's	Bij acceptatie wordt onderscheid gemaakt in PAK-rijk en PAK-arm materiaal (zie par. 6.9). Bij twijfel of sprake is van PAK-arm of PAK-rijk materiaal wordt het dakafval zekerheidshalve aangemerkt als PAK-rijk. PAK-rijk en PAK-arm materiaal wordt gescheiden opgeslagen. Dakafval wordt niet binnen de inrichting verwerkt, maar afgevoerd naar een erkende verwerker.

## 6 ACCEPTATIE- EN VERWERKINGSBELEID

In hoofdstuk 2 is een overzicht opgenomen van afvalstoffen die worden geaccepteerd. In dit hoofdstuk vindt een beschrijving plaats van het acceptatie- & verwerkingsbeleid. In de beschrijving van het A&V-beleid wordt verwezen naar het Acceptatiereglement van Schotgroep, welke is opgenomen in **Bijlage 3**.

In het acceptatiebeleid wordt onderscheid gemaakt in de volgende hoofdstromen:

- steenachtige afvalstoffen;
- asfalt (teerhouden en PAK-arm);
- grond;
- groenafval;
- bouw- en sloopafval en bedrijfsafval;
- afvalhout;
- gevaarlijke afvalstromen.

Het acceptatie- en verwerkingsbeleid is erop gericht dat alleen die afvalstoffen worden geaccepteerd die binnen de onderhavige inrichting bewerkbaar zijn. In het acceptatiereglement in **Bijlage 3** zijn de op dit uitgangspunt gebaseerde acceptatiecriteria opgenomen. In de volgende paragrafen wordt het onderliggende acceptatie- en verwerkingsbeleid toegelicht.

### 6.1 Steenachtige afvalstoffen

Doelstelling is een zodanige acceptatie en verwerking (breken) dat een bouwstof kan worden geproduceerd die geschikt is voor nuttige toepassing conform het Besluit bodemkwaliteit.

Steenachtige afvalstoffen worden als volgt ingedeeld: betonpuin, metselwerk puin, gemengd puin, asfalt en overige steenachtige afvalstoffen (waaronder betonafval van betonproducenten).

De acceptatiecriteria zijn met name gebaseerd op de BRL 2506. Op basis daarvan mogen steenachtige afvalstoffen niet meer bevatten dan: 10 % (m/m) fijne bestanddelen (zand); 1 % (m/m) en 2% (V/V) hout; 7 % (m/m) en 7 % (V/V) andere niet steenachtige bestanddelen. Deze acceptatiecriteria houden vooral verband met de civieltechnische eisen die aan het gebroken puin (granulaat) worden gesteld.

Als steenachtige afvalstof wordt niet geaccepteerd:

- reststoffen uit verbranding van huishoudelijk afval;
- immobilisaten;
- materialen uit IBC-constructies;
- slakken direct uit metaal- en staalbereiding, voor zover deze niet vallen onder de voorwaarden voor toepassing in hydraulisch recyclinggranulaat van deze beoordelingsrichtlijn;
- slakken direct uit de non-ferro industrie;
- (gereinigde) grond.



Als deelstroom aangeleverde steenachtige afvalstoffen mogen verder geen van de volgende verontreinigingen bevatten:

- asbesthoudend afval;
- verontreinigde grond;
- gevaarlijke afvalstoffen;
- PAK-rijk asfalt;
- roet en / of minerale olie;
- huisvuil;
- dakbedekkingmaterialen;
- klein gevaarlijk afval.

De controle of aan de acceptatiecriteria wordt voldaan vindt in eerste instantie visueel plaats bij weging op de weegbrug en bij het storten van het puin bij het depot. Vervolgens geldt dat na het breken nog een productcontrole volgens de BRL 2506 plaatsvindt.

Indien twijfel bestaat of aan de acceptatiecriteria wordt voldaan of de afvalstroom is verdacht op aanwezigheid van ZZS (boven de CGW) dan wordt de afvalstroom niet geaccepteerd.

## 6.2 Asfalt (PAK-rijk en PAK-arm)

Asfalt is afkomstig van derden, uit eigen inzameling en van eigen werk. Er wordt zowel PAK-rijk als PAK-arm asfalt geaccepteerd. PAK-rijk en PAK-arm asfalt wordt gescheiden van elkaar opgeslagen. PAK-arm asfalt wordt binnen de inrichting gebroken. PAK-rijk asfalt wordt niet bewerkt, maar enkel open overgeslagen.

Hieronder staat de procedure beschreven die bij acceptatie van asfalt wordt gehanteerd om onderscheid te maken in PAK-arm en PAK-rijk asfalt. Deze procedure is gebaseerd op CROW publicatie 210 "Richtlijn omgaan met vrijkomend asfalt" (CROW publicatie 210). De CROW publicatie 210 is binnen de sector de algemeen aanvaarde richtlijn voor de vaststelling en het borgen of een vracht / partij asfalt PAK-rijk of PAK-arm betreft. Ook in de BRL 2506 (productie recyclinggranulaten) wordt naar deze CROW publicatie verwezen voor de acceptatie van asfalt.

### Acceptatieprocedure asfalt

- Wanneer de volledige asfaltverharding na 1994 is aangelegd dan wordt het asfalt aangemerkt als teervrij.
- Is sprake van asfaltverharding die voor 1994 is aangelegd dan kan niet worden uitgesloten dat er sprake is van PAK-rijk asfalt. In dit geval verstrekt de aanbieder de rapportages en resultaten van de protocollen 1, 2, 4 en 5 van de CROW publicatie 210. Dit betreffen rapportages van vooronderzoek (protocol 1), boorplan (protocol 2), rapportage van analyse(s), resultaat beoordeling van de voorgaande onderzoeken (protocol 5). Uit deze informatie volgt uiteindelijk of sprake is van PAK-rijk asfalt of PAK-arm asfalt, waarbij het asfalt overeenkomstig de uitkomst van het onderzoek wordt ingedeeld als PAK-rijk of PAK-arm en overeenkomstig behandeld.

- Bij aankomst van vrachten binnen de inrichting worden deze visueel geïnspecteerd en bij twijfel en bij grote partijen worden steekproefsgewijs controles uitgevoerd met behulp van een PAK marker. Indien daartoe aanleiding bestaat wordt een monster genomen en geanalyseerd op de aanwezigheid van PAK / teer (zie ook paragraaf 6.3.2).
- Gecontroleerd wordt of de aangeleverde hoeveelheid overeenkomt met de in de vooracceptatie overgelegde onderzoeksinformatie en de daarin aangegeven hoeveelheden.

PAK-rijk en PAK-arm asfalt wordt gescheiden opgeslagen en behandeld. Waarbij geldt dat PAK-arm asfalt wordt gebroken (wordt niet samengevoegd met steenachtige materialen of recycling granulaat). PAK-rijk asfalt wordt niet bewerkt, maar enkel op- en overgeslagen.

### 6.3 Hout

Binnen de inrichting wordt afvalhout (A- en B-hout) geaccepteerd. Het betreft afvalhout dat vrijkomt bij o.a. het bouwen, renoveren en slopen van gebouwen en bouwwerken (met inbegrip van weg- en waterbouw), houten verpakkingen en afval van houtbewerking. Het afvalhout kan als gemengde stroom of als deelstroom gescheiden in A- en B- hout worden geaccepteerd. Voor de definitie van diverse houtkwaliteiten wordt verwezen naar hoofdstuk 2. Er wordt geen C-hout geaccepteerd.

Afhankelijk van logistiek en vraag en aanbod worden gemengd houtafval (grof) gesorteerd. Gescheiden houtstromen en bij de sortering vrijkomende houtstromen worden naar verschillende kwaliteiten hout (A en B) in gescheiden depots opgeslagen en gescheiden afgevoerd.

Houtafval mag geen verontreinigende stromen bevatten. Hieronder valt onder andere:

- verontreinigde grond;
- gevaarlijke afvalstoffen;
- verontreinigingen met roet en/of minerale olie;
- huishoudelijk restafval;
- klein gevaarlijk afval.

Hout mag maximaal 10 % (volume of massa) andere deelstromen, die binnen de inrichting mogen worden geaccepteerd, bevatten. Indien hieraan niet wordt voldaan wordt de vracht als gemengd bouw- en sloopafval geaccepteerd. Er geldt dan nog steeds dat er, zoals boven genoemd, geen verontreinigende stromen aanwezig mogen zijn.

Indien twijfel bestaat of aan de acceptatiecriteria wordt voldaan of de afvalstroom is verdacht op aanwezigheid van ZZS (boven de CGW) dan wordt de afvalstroom niet geaccepteerd.

## 6.4 Grond

Het acceptatiebeleid is erop gericht dat grond wordt geaccepteerd die voldoet aan de volgende klassen zoals bedoeld in het Besluit Bodemkwaliteit:

- partijen grond die voldoen aan de achtergrondwaarden;
- partijen grond die voldoen aan de maximale waarden voor de bodemkwaliteitsklasse wonen;
- partijen grond die voldoen aan de maximale waarden voor de bodemkwaliteitsklasse industrie.

De acceptatie vindt plaats volgens de BRL SIKB-9335. Op basis daarvan wordt bij de acceptatie onderscheid gemaakt in partijen grond waarvan indicatieve voorinformatie beschikbaar is en partijen waarvoor dit niet het geval is. De wijze van acceptatie en kwalificatie wordt hieronder toegelicht.

### Partijen waarvan voorinformatie beschikbaar is

Voor de definitie van partijen grond met voorinformatie wordt aangesloten bij hetgeen hierover is bepaald in de BRL SIB-9335. Partijen grond worden geaccepteerd indien deze op basis van voorinformatie indicatief kunnen worden ingedeeld in één van de onder acceptatiebeleid genoemde klassen. Individuele partijen die indicatief in dezelfde klasse kunnen worden ingedeeld, worden binnen de grondbank samengevoegd tot partijen van maximaal 2.000 ton.

### Partijen waarvan geen voorinformatie beschikbaar is

Partijen waarvan geen voorinformatie beschikbaar is, worden alleen geaccepteerd tot een partijgrootte van maximaal 100 ton. Daarbij wordt vooraf geïnformeerd naar de herkomst van de grond, het voormalige gebruik en de eventuele verontreinigingen. Dergelijke kleine partijen worden geaccepteerd indien aannemelijk is dat de partijen na indicatief onderzoek kunnen worden ingedeeld in één van de onder het acceptatiebeleid genoemde klassen. Kleine partijen die op basis van de voornoemde informatie in dezelfde categorie kunnen worden ingedeeld, worden samengevoegd tot partijen van maximaal 100 ton. Vervolgens vindt een indicatief milieuonderzoek plaats conform SIKB-protocol 9335-1. Op basis van de resultaten daarvan vindt toevoeging plaats aan de partijen zoals hierboven bedoeld (partijen met voorinformatie) 0, tot maximaal 2.000 ton. Indien een partij onverhoeds niet aan de eisen blijkt te voldoen, vindt afvoer plaats naar een hiertoe vergunde inrichting.

Wanneer grond is verontreinigd met bodemvreemde bestanddelen (puin, hout e.d.) kan dit door middelen van zeven worden verwijderd. Gekeurde en toepasbare grond wordt deels gebruikt voor de bereiding van teelaarde (zie paragraaf 5.5).

## 6.5 Groenafval

Er wordt alleen grof en droog groenafval geaccepteerd dat voornamelijk bestaat uit houtachtige componenten. Groenafval mag maximaal 30 % (massa) snel composterende bestanddelen bevatten, zoals loof, riet en gras. Daarnaast mag het groenafval maximaal 10 (massa)% agrarisch groenafval bevatten.

Groenafval mag geen verontreinigende stromen bevatten. Hieronder valt onder andere:

- verontreinigde grond;
- bouw- en sloopafval (bijv. puin);
- gevaarlijke afvalstoffen (bijv. asbest);
- verontreinigingen met roet en/of minerale olie;
- huishoudelijk restafval;
- klein gevaarlijk afval;
- dierlijke mest;
- zuiveringslib.

Indien het afval niet aan bovenstaande acceptatievoorwaarden voldoet zal het worden geweigerd.

Indien twijfel bestaat of aan de acceptatiecriteria wordt voldaan of de afvalstroom is verdacht op aanwezigheid van ZZS (boven de CGW) dan wordt de afvalstroom niet geaccepteerd.

## 6.6 Bouw- en sloopafval en bedrijfsafval

Het betreft bouw- en sloopafval en daarmee vergelijkbaar bedrijfsafval (verder aangeduid BSA). Voor de definities wordt verwezen naar hoofdstuk 3.

Bouw- en sloopafval wordt binnen de inrichting op- en overgeslagen en afhankelijk van aanbod en markt vindt sortering plaats. Indien er wordt gesorteerd vindt scheiding plaats in de volgende stromen:

- steenachtige materialen (zie paragraaf 3.5);
- hout afval (eventueel gescheiden in A- en B -hout);
- metalen (eventueel gescheiden in ferro- en non-ferro, waarbij eventueel non-ferro nog verder kan worden gescheiden in afzonderlijke fracties);
- dakafval.

Uitgesorteerde materialen worden toegevoegd aan het depot van de desbetreffende deelstroom en gescheiden gehouden.

Het bouw- en sloopafval mag in ieder geval niet verontreinigd zijn met:

- verontreinigde grond;
- verontreinigingen met roet en/of minerale olie;
- huishoudelijk restafval;
- klein gevaarlijk afval.

Deelstromen mogen maximaal 10 % (volume of massa) andere deelstromen bevatten. Indien hieraan niet wordt voldaan wordt de vracht als gemengde fractie geaccepteerd. Er geldt dan nog steeds dat boven genoemde verontreinigingen niet aanwezig mogen zijn.

Indien twijfel bestaat of aan de acceptatiecriteria wordt voldaan of de afvalstroom is verdacht op aanwezigheid van ZZS (boven de CGW) dan wordt de afvalstroom niet geaccepteerd.

## 6.7 Dakafval

Binnen de inrichting wordt dakafval geaccepteerd. Hierbij wordt onderscheid gemaakt in PAK-rijk en PAK-arm dakafval. PAK-rijk dakbedekkingsmateriaal is tot en met 1980 gebruikt bij bouwwerkzaamheden en onderhoud. Vanaf 1981 geldt een verbod op het toepassen van PAK-rijk dakbedekkingsmateriaal. Bitumineus materiaal wordt toegepast vanaf 1975. Tegenwoordig wordt nog slechts sporadisch PAK-rijk dakafval aangeboden. Dakafval wordt niet binnen de inrichting bewerkt, er vindt alleen opslag en overslag plaats.

Bij de acceptatie van dakafval wordt mondeling om voorinformatie gevraagd. Waarbij de onderstaande situatie worden onderscheiden.

- Bij dakafval afkomstig van daken die voor 1975 zijn bedekt, wordt er van uitgegaan dat het PAK-rijk dakafval betreft. Alleen wanneer op basis van organoleptische kenmerken (zie tabel 5.1) en eventueel door gebruik van een PAK marker duidelijk is dat het materiaal PAK-arm is, wordt het dakafval als PAK-arm aangemerkt.
- Bij dakafval afkomstig van daken die tussen 1975 en 1980 zijn bedekt, wordt op basis van organoleptische kenmerken (zie tabel 6.1) en het gebruik van een PAK-marker bepaald of het PAK-rijk of PAK-arm dakafval betreft.
- Bij dakafval afkomstig van daken die na 1980 (vanaf 1981 en daarna) zijn bedekt staat voldoende vast dat het PAK-arm materiaal betreft. In dat geval wordt het dakafval als PAK-arm aangemerkt, tenzij er op basis van organoleptische kenmerken (zie tabel 6.1) sterke aanwijzingen zijn dat het PAK-rijk materiaal betreft.
- Indien geen voorinformatie over de herkomst (zie hieronder) aanwezig is, wordt het dakafval in beginsel als PAK-rijk aangemerkt. Alleen als op basis van organoleptische kenmerken (zie tabel 5.1) en eventueel door gebruik van een PAK marker duidelijk is dat het materiaal PAK-arm is, wordt het dakafval als PAK-arm aangemerkt.

**Tabel 6.1 Organoleptische kenmerken dakafval**

PAK-rijk materiaal	PAK-arm materiaal
<ul style="list-style-type: none"> <li>• broos, glimmend materiaal</li> <li>• vaak verkleefd met grind</li> <li>• sterke indringende geur</li> </ul>	<ul style="list-style-type: none"> <li>• taai materiaal</li> <li>• weinig tot geen verkleving met grind</li> <li>• zoete geur (niet indringend)</li> </ul>

Bij aankomst van vrachten binnen de inrichting worden deze visueel geïnspecteerd, op basis van de tabel 5.1 genoemde kenmerken geclassificeerd als PAK-rijk of PAK-arm materiaal. Bij twijfel en bij grote partijen worden controles uitgevoerd met behulp van een PAK marker of wordt samenstellingsonderzoek verricht. Daarnaast wordt ook steekproefsgewijs een PAK marker gebruikt bij de acceptatie van dakafval. PAK-rijk dakafval en PAK-arm dakafval wordt in gescheiden depots opgeslagen.

Dakafval dat is verontreinigd met andere gevaarlijke stoffen, dan wel dat niet sorteerbare bestanddelen

bevat, wordt niet geaccepteerd. Dakafval mag maximaal 10 % (volume of massa) andere sorteerbare deelstromen, die binnen de inrichting mogen worden geaccepteerd, bevatten. Indien hieraan niet wordt voldaan wordt, afhankelijk van de samenstelling, de vracht als gemengde fractie geaccepteerd dan wel geweigerd.

Dakafval wordt afgevoerd naar een daartoe vergunde inrichting. Indien deze daarom vraagt, wordt voorafgaande aan de afvoer een samenstellingsonderzoek verricht (bij PAK-arm dakafval).

Indien twijfel bestaat of aan de acceptatiecriteria wordt voldaan of de afvalstroom is verdacht op aanwezigheid van ZZS (boven de CGW) dan wordt de afvalstroom niet geaccepteerd.

## **6.8 Onvrijwillig verkregen gevaarlijk afval**

Ondanks het in dit document beschreven acceptatiebeleid en de visuele inspecties kan toch voorkomen dat geaccepteerd afval gevaarlijke stoffen bevat (o.a. verblikken, batterijen). Wanneer deze stoffen worden aangetroffen worden ze onmiddellijk verwijderd en gescheiden opgeslagen in een afsluitbare kast. De gevaarlijke afvalstoffen worden periodiek afgegeven aan een erkende inzamelaar.

## 7 HET ACCEPTATIEPROCES

Aangeboden partijen afvalstoffen die binnen de inrichting worden geaccepteerd doorlopen de (uitgebreide) acceptatieprocedure. De acceptatieprocedure bestaat uit de vooracceptatie en de eindacceptatie en is, voor zover van toepassing, mede gebaseerd op de BRL 2506 en BRL SIKB-9335.

### 7.1 Vooracceptatie

De vooracceptatie betreft een administratief proces waarbij wordt gekeken of partijen volgens het acceptatiereglement en de milieuvergunning mogen worden geaccepteerd en of deze niet verontreinigd zijn. De vooracceptatie start wanneer door een aanbieder van afvalstoffen contact wordt gezocht met betrekking tot een aankondiging of verzoek voor het (laten) afvoeren van afvalstoffen. Doelstelling is om in een zo vroeg mogelijk stadium te voorkomen dat er afvalstoffen worden geaccepteerd die niet geaccepteerd mogen worden en dat voor afvalstoffen die wel geaccepteerd mogen worden de juiste be- en/of verwerkingsroute wordt bepaald. De vooracceptatie mondt uit in een beslissing omtrent het al dan niet overgaan tot ontvangst van de afvalstof. Het eindpunt van de vooracceptatie is de mededeling van dit besluit aan de aanbieder. Dit besluit kan mondeling, telefonisch, schriftelijk of per e-mail plaatsvinden.

Bij de vooracceptatie wordt, afhankelijk van de specifieke omstandigheden, aan de aanbieder gevraagd om de onderstaande informatie te verstrekken (mondeling / schriftelijk):

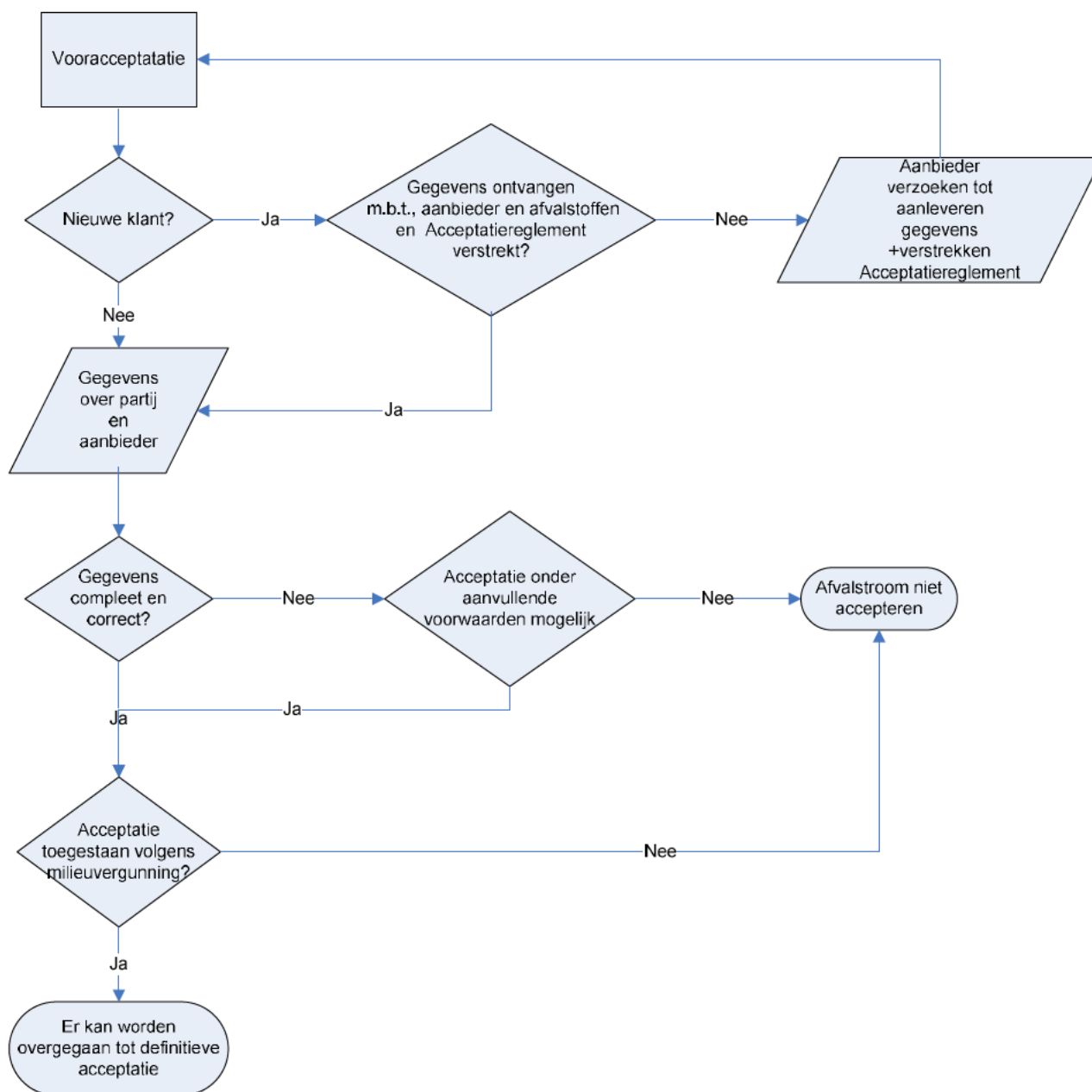
- de herkomst van de partij;
- de aard, eigenschappen en samenstelling van de partij;
- de hoeveelheid (partijgrootte);
- de wijze van aanlevering;
- de frequentie van aanlevering;
- bewijslast volgens het CROW-rapport "Richtlijn omgaan met vrijkomend asfalt" (alleen van toepassing voor PAK-arm asfalt);
- voorinformatie op basis van Besluit bodemkwaliteit of BRL SIKB-9335 voor grond;
- eventuele bijzonderheden.

Vervolgens worden deze gegevens beoordeeld door de acceptant of zijn plaatsvervanger. Hierbij worden ook eventuele eerdere ervaringen met de aanbieder meegewogen. Voor nieuwe klanten geldt dat voorafgaande aan de eerste levering schriftelijk bovenstaande informatie dient te worden overgelegd waarbij ook het nummer van inschrijving bij de Kamer van Koophandel dient te worden verstrekt. De aanbieder ontvangt van Schotgroep schriftelijk een bericht of de betreffende afvalstoffen al dan niet kunnen worden aangeboden bij Schotgroep. In geval van een positief besluit daarover doorgaans aan de ontdoener een afvalstroomnummer verstrekt. Een afvalstroomnummer wordt aangemaakt in het weegstelsel (zie paragraaf 9.1) en daarvoor wordt in het stelsel de daarvoor benodigde informatie van de ontdoener, het afval en de verwerkingsmethode vastgelegd.

Bij vervolfgiften van vrachten van dezelfde partij, zoals overeengekomen tijdens de vooracceptatie, wordt deze niet opnieuw doorlopen. Wanneer eenzelfde aanbieder een nieuwe partij aanbiedt, wordt wel de gehele vooracceptatie doorlopen.

Bij afwijkingen ten aanzien van bovenstaande gegevens wordt door de acceptant per geval bekeken of de partij onder voorwaarden geaccepteerd kan worden of dat de afvalstof moet worden geweigerd. Indien noodzakelijk overlegt de acceptant hierover met de directie. De vooracceptatie is schematisch weergegeven in figuur 6.1.

Na het doorlopen van de vooracceptatie wordt besloten of kan worden overgegaan tot de eindacceptatie. Hierover wordt de aanbieder geïnformeerd door Schotgroep. Dit kan mondeling, telefonisch, schriftelijk of per e-mail plaatsvinden.



**Figuur 6.1** Stroomschema vooracceptatie



## 7.2 Eindacceptatie

De eindacceptatie (ook aangeduid als feitelijke acceptatie) vindt plaats tijdens fysieke aanlevering van de partij (of deelvracht) bij de inrichting van Schotgroep.

In het kader van de eindacceptatie worden de volgende gegevens gecontroleerd:

- voldoet de afvalstroom aan de informatie die tijdens de vooracceptatie is verkregen;
- controle van aard, eigenschappen en samenstelling van de afvalstof;
- controle van begeleidingsbrief;
- visuele inspectie;
- de hoeveelheid aangeboden afval.

Bij afwijkingen ten aanzien van bovenstaande gegevens, of onvoorziene omstandigheden, wordt door de acceptant (of zijn plaatsvervanger) per geval bekeken of de vracht onder voorwaarden geaccepteerd kan worden of dat deze (of de gehele partij) alsnog moet worden geweigerd (zie paragraaf 7.4). Indien noodzakelijk overlegt de acceptant hierover met de directie.

Indien er sprake is van transport van containers door eigen wagens van Schotgroep (of combinatie Uilenvlietsehaven) voert de vrachtwagenchauffeur voor het opzetten van de container al een eerste visuele inspectie uit van het afval in de container zit. Indien er zaken in zitten die niet door Schotgroep mogen worden geaccepteerd wordt de container niet opgezet. Indien nodig overlegt de chauffeur met de acceptant.

Na het doorlopen van de eindacceptatie wordt duidelijk of de afvalstoffen definitief mogen worden geaccepteerd (definitieve acceptatie) of dat ze (definitief) moeten worden geweigerd (fysieke weigering). Het kan ook mogelijk zijn dat ondanks dat bij visuele inspectie afwijkingen zijn geconstateerd met betrekking tot de aard en eigenschappen van de afvalstroom dat deze toch kan worden geaccepteerd (bijv. onder een ander afvalstroomnummer/euralcode). De afvalstroom wordt dan in eerste instantie administratief geweigerd. Daarna worden de administratieve gegevens van de partij gewijzigd zodat deze op de juiste wijze (juist afvalstroomnummer en euralcode) is geadministreerd. In geval van fysieke weigering wordt gehandeld zoals beschreven in paragraaf 7.4.

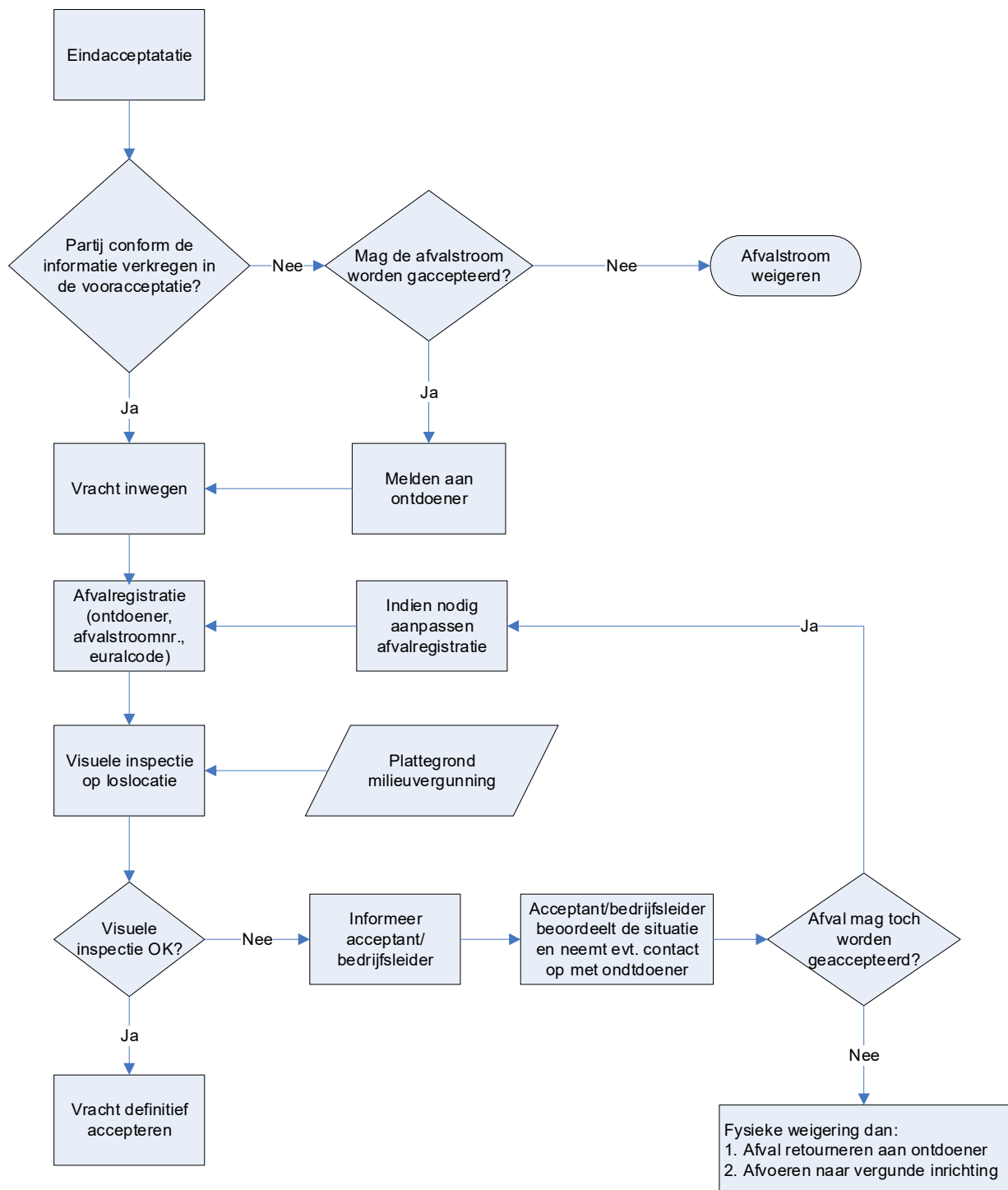
Van afvalstoffen die worden geaccepteerd of fysiek worden geweigerd vindt registratie van gegevens plaats zoals beschreven in paragraaf 9.1.

Het proces van de eindacceptatie is schematisch weergegeven in figuur 7.2.

Indien incidenteel en onverhoeds verontreinigende materialen worden aangetroffen, worden deze direct gescheiden en gescheiden gehouden. Medewerkers zijn hiertoe geïnstrueerd.

Indien er afvalstoffen worden aangeboden waar geen vooracceptatie heeft plaatsgevonden dan wordt ter plekke de aanbieder verzocht die informatie te verstrekken die normaal in de vooracceptatie wordt verstrekt. Op basis van deze informatie wordt dan besloten of voor het betreffende afval kan worden

overgegaan tot de eindacceptatie. Indien het besluit inhoudt dat kan worden overgegaan tot de eindacceptatie dan wordt de eindacceptatie doorlopen zoals hiervoor beschreven.



Figuur 7.2 Stroomschema eindacceptatie

### **7.3 Monsterneming en analyse**

Met betrekking tot monsterneming en analyses wordt onderscheid gemaakt in steenachtige materialen, asfalt, grond en overige afvalstromen.

#### **7.3.1 Monsterneming en analyse bij acceptatie en afzet van steenachtige materialen**

Bij de acceptatie van steenachtige materialen vindt normaliter geen monsterneming plaats. Acceptatie vindt plaats op basis van de BRL 2506 en tevens is er sprake van afval afkomstig van selectieve sloop. Met betrekking tot asbest wordt de asbestzorgvuldigheidsmodule gevolgd die deel uitmaakt van de BRL 2506. Op basis van visuele waarnemingen kan worden bepaald of sprake is geweest van selectieve sloop en of aan de acceptatiecriteria wordt voldaan. Alleen bij twijfelgevallen over de milieukwaliteit van een partij worden monsters genomen, welke worden geanalyseerd op de desbetreffende kritische / verdachte parameters. Een uitzondering hierop vormt de acceptatie van asfalt waarop in de volgende paragraaf specifiek wordt ingegaan.

Indien in uitzonderlijke situaties monsters worden genomen, is de werkwijze met betrekking tot monsterneming en de gehanteerde analysemethode afhankelijk van de desbetreffende kritische / verdachte parameters. De werkwijze wordt dan afgestemd met de aanbieder en/of diegene die de analyse gaat uitvoeren. In het geval er monsters worden genomen wordt het restant dat overblijft na analyse bewaard totdat het acceptatieproces is afgerond. Opslag van een te onderzoeken partij vindt plaats op het vloestofdichte deel van het buitenterrein of in de sorteerloods (overkapping) op een vloestofdichte vloer.

Het granulaat dat bij het breken ontstaat wordt bemonsterd volgens het monsternameschema van de BRL 2506. Deze monsters worden vervolgens geanalyseerd conform de BRL 2506.

#### **7.3.2 Monsterneming en analyse bij acceptatie en afzet van grond**

Met betrekking tot de acceptatie en afzet van grond geldt dat wordt gewerkt volgens de BRL SIKB-9335. Volgens deze regeling worden partijen grond aangeboden met voorinformatie. Voor kleine partijen grond zonder voorinformatie worden na ontvangst binnen de inrichting monsters genomen en geanalyseerd. Zie voor meer informatie paragraaf 5.3 en de vergunningaanvraag. Teelaarde wordt uitgekeurd op basis van de BRL 9335.

#### **7.3.3 Monsterneming en analyse bij overige afvalstoffen**

Voor overige afvalstromen geldt dat monsterneming en analyses in het kader van acceptatie niet noodzakelijk is. Op basis van visuele waarnemingen kan worden bepaald of aan de acceptatiecriteria wordt voldaan. Er worden in het kader van de (voor)acceptatie normaliter dan ook geen monsters genomen. Alleen bij twijfelgevallen over de milieukwaliteit van een partij worden monsters genomen, welke worden geanalyseerd op de desbetreffende kritische / verdachte parameters.

## 7.4 Weigeren van partijen

Afvalstoffen die niet zijn opgenomen in het register en afvalstoffen of die anderszins niet voldoen aan de acceptatiecriteria, worden geweigerd. Dit is normaal gesproken reeds in de fase van vooracceptatie duidelijk. De aanbieder wordt dan geïnformeerd dat de partij niet wordt geaccepteerd. In dat geval is geen sprake van de afgifte van de afvalstof aan Schotgroep. Van weigering in deze fase van de acceptatie wordt geen registratie bijgehouden.

In geval van fysieke weigering wordt de volgende werkwijze gevolgd. Bij voorkeur worden de afvalstoffen geretourneerd (terug levering) aan de aanbieder. Terug levering vindt alleen plaats indien de aanbieder op grond van artikel 10.37 Wm bevoegd is de afvalstroom te mogen ontvangen. Wanneer de aanbieder niet bevoegd is de vracht (of partij) terug te nemen, wordt in overleg met de aanbieder de vracht naar een derde afgevoerd die volgens artikel 10.37 Wm wel bevoegd is om deze te mogen ontvangen. In zo'n geval wordt de betreffende partij zo spoedig mogelijk afgevoerd en zo nodig binnen de inrichting tijdelijk gescheiden opgeslagen en als zodanig gemarkeerd. Deze opslag kan afhankelijk van de partijgrootte plaatsvinden in de sorteerloods of op het vloeistofdichte deel van het buitenterrein. Vrachten die na ontvangst worden geweigerd worden geregistreerd. Voor de gegevens die worden geregistreerd wordt verwezen naar paragraaf 9.1.

## 8 BEWERKINGSROUTE EN CONTROLEPUNTEN

In dit hoofdstuk wordt nader ingegaan op de bewerkingsroutes en controlepunten die afvalstoffen doorlopen die binnen de inrichting van Schotgroep worden ontvangen. Hierbij wordt onderscheid gemaakt in afvalstoffen die enkel worden opgeslagen en gesorteerd en afvalstoffen die verdere bewerking ondergaan.

In paragraaf 8.1 wordt ingegaan op de afvalstoffen die enkel worden opgeslagen en (beperkt) gesorteerd en in paragraaf 8.2 wordt ingegaan op de afvalstoffen die die (verdere) bewerking ondergaan.

### 8.1 Afvalstoffen die enkel worden opgeslagen en (beperkt) gesorteerd

In deze paragraaf wordt nader ingegaan op de afvalstoffen die enkel worden opgeslagen en (beperkt) gesorteerd. Deze afvalstoffen worden enkel opgeslagen (en overgeslagen) waarbij afhankelijk van aanbod en markt de afvalstoffen binnen de inrichting naar aard en soort worden gescheiden. De door sortering verkregen stromen/materialen worden naar aard en soort in gescheiden opgeslagen en gescheiden afgevoerd.

De volgende afvalstoffen worden enkel opgeslagen en indien nodig (beperkt) gesorteerd:

- bouw- en sloofafval en daarmee vergelijkbaar bedrijfsafval;
- PAK-rijk asfalt;
- groenafval;
- dakafval;
- asbest (wordt niet gesorteerd, enkel op- en overslag).

#### Visuele inspectie

Bij de eindacceptatie van bovenstaande afvalstoffen wordt op de weegbrug en tijdens het storten binnen de inrichting een visuele inspectie uitgevoerd. Hierbij wordt visueel gecontroleerd of wordt voldaan aan de acceptatiecriteria zoals beschreven in hoofdstuk 6.

Visuele inspectie vindt ook plaats bij afvoer van de afvalstoffen waarbij wordt gecontroleerd of wordt voldaan aan de acceptatiecriteria van afnemers. Echter houdt dit geen verband met het wel of niet accepteren van afvalstoffen.

### 8.2 Afvalstoffen die verdere bewerking ondergaan

#### 8.2.1 Steenachtige afvalstoffen

Binnen de inrichting doorlopen steenachtige afvalstoffen (incl. PAK-arm asfalt) de volgende bewerkingsroute.



Tijdens ontvangst, bewerking en afvoer van steenachtige afvalstoffen zijn er de volgende controlemomenten.

#### Visuele inspectie

Bij ontvangst (storten) van steenachtige afvalstoffen wordt een visuele inspectie uitgevoerd. Hierbij wordt visueel gecontroleerd op materialen / componenten zoals aangegeven in de BRL 2506. Specifieke controlepunten zijn de mogelijk aanwezigheid van onder andere asbest, klein chemisch afval, dakbedekkingmaterialen en gips.

#### Uitkeuring

De uitkeuring van granulaat vindt plaats conform de BRL2506 en, voor zover relevant, volgens het Besluit bodemkwaliteit. Het granulaat wordt vervolgens afgevoerd voor nuttige toepassing.

#### Visuele inspectie

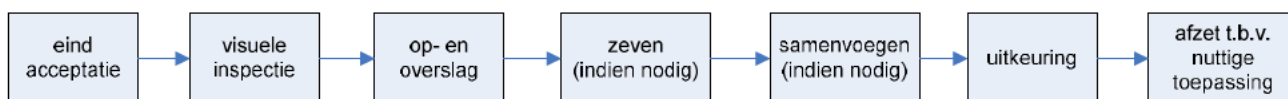
Bij ontvangst (lossen) van het asfalt wordt een visuele inspectie uitgevoerd. Hierbij wordt visueel gecontroleerd op afwezigheid van andere afvalstoffen zoals puin, grond e.d.. Wanneer bij aanlevering van PAK-arm asfalt twijfel bestaat of het inderdaad PAK-rijk asfalt betreft, wordt gehandeld conform paragraaf 5.2. De aangeleverde hoeveelheid wordt gecontroleerd aan de hand van de gegevens die zijn overgelegd bij de vooracceptatie.

#### Afvoer

Afvoer vindt plaats naar daartoe vergunde inrichtingen voor verdere bewerking en/of verwijdering.

### 8.2.2 Grond

Binnen de inrichting doorloopt grond de volgende bewerkingsroute.



Tijdens ontvangst, verwerking/bewerking en afvoer van de afvalstoffen zijn er de volgende controle momenten.

#### Visuele inspectie

Bij visuele inspectie wordt visueel gecontroleerd of de grond bodemvreemde bestanddelen (puin, koolas, sintels e.d.) bevat.

#### Samenvoegen van partijen

Samenvoeging van partijen grond vindt plaats onder de voorwaarden zoals beschreven in artikel 4.3.2 van Regeling bodemkwaliteit (Rbk) en de BRL SIKB 9335.

### Uitkeuring

De uitkeuring van partijen grond vindt plaats conform de BRL SIKB-9335. De grond wordt vervolgens afgevoerd voor nuttige toepassing conform het Besluit bodemkwaliteit.

### **8.2.3 Hout**

Binnen de inrichting doorloopt hout de onderstaande bewerkingsroute.



Hout wordt, afhankelijk van logistiek en markt, binnen de inrichting geshredderd met behulp van een mobiele shredder. Het geshredderde of ongeschredderde materiaal wordt vervolgens afgevoerd naar hiertoe vergunde afnemers ten behoeve van nuttige toepassing. Tijdens opslag, overslag en bewerking worden de verschillende houtstromen (A- en B-hout) gescheiden gehouden.

Tijdens ontvangst, bewerking en afvoer van (gebroken/geschredderd)hout zijn er de volgende controlemomenten.

#### Visuele inspectie

Bij ontvangst van hout wordt een visuele inspectie uitgevoerd. Specifieke controlepunten zijn de mogelijk aanwezigheid van onzuiverheden zoals genoemd in paragraaf 6.2.

Visuele inspectie vindt ook plaats tijdens bewerking (indien van toepassing) en bij afvoer van de afvalstoffen, op basis waarvan wordt bepaald of wordt voldaan aan de acceptatiecriteria van afnemers.



## 9 ADMINISTRATIEVE ORGANISATIE EN INTERNE CONTROLE

Het acceptatieproces is er op gericht dat er alleen afvalstoffen worden geaccepteerd die voldoen aan hetgeen gesteld is in hoofdstuk 5 van dit rapport. De interne organisatie rondom de acceptatie van afvalstoffen staat beschreven in hoofdstuk 6. Dit hoofdstuk gaat, voor zover relevant gelet op de aard en omvang van de inrichting, nader in op de administratieve organisatie en interne controle. Achtereenvolgens wordt ingegaan op de administratieve organisatie (paragraaf 9.1), interne controle en monitoring (paragraaf 9.2), opleiding en training (paragraaf 9.3) en beheersing van risico's (paragraaf 9.4).

### 9.1 Administratieve organisatie

Van alle ontvangen, afgevoerde en geweigerde partijen afvalstoffen wordt voor zover van toepassing de volgende gegevens geregistreerd:

- datum;
- NAW-gegevens van aanbieder of geadresseerde;
- NAW-gegevens van VIHB-er;
- locatie van herkomst of bestemming;
- afvalstroomnummer;
- omschrijving van de afvalstof en euralcode;
- wijze van nuttige toepassing of verwijdering;
- hoeveelheid (massa).

Bij aankomst en afvoer van afvalstoffen wordt op de weegbrug het gewicht van de vracht bepaald en samen met bovengenoemde gegevens realtime geregistreerd in het geautomatiseerde weegsysteem. De (administratieve) acceptatie vindt plaats door of onder verantwoordelijkheid van de acceptant.

Facturatie vindt plaats met behulp van een separaat financieel administratie pakket. Facturatie wordt gedaan op basis van de beschreven registratiewijze van in- en uitgaande vrachten, hiertoe is er een koppeling gemaakt tussen het weegsysteem en het financiële systeem. Op de factuur of op daartoe bijgevoegde bijlagen staan de betreffende afvalstroomnummers en weegbonnummers vermeld.

De begeleidingsbrief van ontvangen en afgegeven vrachten worden overeenkomstig hetgeen bepaald in hoofdstuk 10 van de Wet milieubeheer gedurende een periode van ten minste 7 jaar bewaard. De financiële gegevens betreffende ontvangen en afgegeven afvalstoffen worden gedurende een periode van ten minste 7 jaar bewaard.

De binnen Schotgroep gebruikte computersystemen zijn voorzien van persoonlijke en unieke gebruikersnaam en wachtwoord combinaties. Per gebruiker/functie zijn de gebruikersrechten die van toepassing zijn gedefinieerd in gebruikers- en/of functieprofielen. Van de gegevens die in de geautomatiseerde systemen worden opgeslagen wordt dagelijks een back-up gemaakt. De meest recente back-up wordt door de verantwoordelijke medewerker steeds mee naar huis genomen.

## 9.2 Interne controle en monitoring

Voor het voeren van een betrouwbare en verantwoorde administratie met betrekking tot afvalstoffen en financiën worden binnen Schotgroep de diverse registraties gemonitord en vinden interne controles plaats. Deze paragraaf beschrijft de processen met betrekking tot interne controle en monitoring.

Zowel het weegsysteem als het financiële systeem zijn voorafgaand aan de ingebruikname (uitvoerig) getest op correcte werking. Er is geen (technische) koppeling tussen het weegsysteem en het financiële systeem. Maandelijks worden de gegevens uit het weegsysteem en het financiële systeem (handmatig) gecontroleerd. De (financiële) administratie is in het kader van facturatie (eerst) verantwoordelijke voor een sluitend verband tussen de beide computersystemen. De directeur is hiervoor eindverantwoordelijk. Hierbij wordt opgemerkt dat het bedrijf zelf belang heeft bij een correcte facturatie ten aanzien van in- en uitgaande (afval) stoffen. De financiële administratie en de relatie met de fysieke voorraad wordt uiteindelijk jaarlijks gecontroleerd door een accountant in het kader van het opstellen van de jaarrekening.

De juiste toepassing van het A&V-beleid en AO/IC wordt regelmatig, maar minimaal éénmaal per jaar gecontroleerd door de directie en/of VGM-coördinator. De volgende zaken zijn onder andere onderwerp van deze controle.

- Juiste registratie van gegevens betreffende inkomende, uitgaande en geweigerde partijen.
- Maandelijks controle van de tijdige en juiste melding aan AgentschapNL van de ontvangst en, voor zover van toepassing, afgifte van afvalstoffen.
- Naleving van acceptatiebeleid en juiste toepassing van het acceptatiereglement en eventuele preventieve maatregelen naar aanleiding van geweigerde vrachten.
- Uitvoering van preventieve en corrigerende maatregelen zoals vastgesteld in eerdere controles;
- Beoordeling of het A&V-beleid nog voldoende actueel is of dat het aanpassing behoeft.

De resultaten van interne controles worden geregistreerd. Ingeval van afwijkingen worden corrigerende maatregelen genomen.

## 9.3 Opleiding en training

Voor het uitvoeren van hun taken wordt door Schotgroep verwacht dat werknemers beschikken over de juiste kennis en vaardigheden om hun taken te kunnen uitvoeren. Bij het aanstellen van medewerkers zal worden beoordeeld of men over de juiste kennis en vaardigheden beschikt. Vervolgens wordt dit minimaal jaarlijks opnieuw beoordeeld in het kader van beoordelings- en functioneringsgesprekken. Wanneer een medewerker niet over de juiste kennis of vaardigheden beschikt wordt een interne of externe opleiding of instructie gevolgd. Voor dit A&V-beleid en deze AO/IC relevante functies zijn de opleidingseisen opgenomen in **Bijlage 2**.

## 9.4 Risicoanalyse

Het acceptatieproces is er op gericht dat er alleen afvalstoffen worden geaccepteerd die voldoen aan hetgeen gesteld is in hoofdstuk 5 van dit rapport. Andere afvalstoffen of afvalstoffen die niet aan de acceptatiecriteria voldoen worden niet geaccepteerd. De interne controle vindt mede plaats volgens het KWS. In de onderstaande tabel is een risicoanalyse opgenomen van kritieke momenten tijdens het acceptatie- en verwerkingsproces.

Risico\kritiek moment	Beheersmaatregel
acceptatie van afvalstoffen die niet mogen worden geaccepteerd.	<ul style="list-style-type: none"> <li>- opleiding en instructie van acceptant/terreinmedewerkers</li> <li>- acceptatieprocedure</li> </ul>
gebruik van verkeerde euralcode	<ul style="list-style-type: none"> <li>- euralcodes voorprogrammeren in weegstelsel.</li> <li>- opleiding en instructie van acceptant/terreinmedewerkers</li> <li>- acceptatieprocedure</li> <li>- interne controle</li> </ul>
bij aanlevering begeleidingsbrief niet volledig ingevuld	<ul style="list-style-type: none"> <li>- weegmeester/acceptant vult ontbrekende gegevens aan</li> <li>- opleiding en instructie weegmeester/acceptant</li> </ul>
er wordt afval geaccepteerd dat de vooracceptatie niet heeft doorlopen	<ul style="list-style-type: none"> <li>- ontdoener wordt verzocht alsnog die informatie te vertrekken die normaal in de vooracceptatie dient te worden verstrekt;</li> <li>- opleiding en instructie van acceptant/terreinmedewerkers</li> <li>- acceptatieprocedure</li> <li>- kwartaalinventarisatie van afvalstoffen</li> </ul>
er wordt meer afval aangeleverd dan vooraf aangekondigd	<ul style="list-style-type: none"> <li>- controleren of dat betekenis heeft voor de acceptatievoorwaarden (bijvoorbeeld bij PAK-arm asfalt)</li> </ul>
afval is anders van samenstelling dan vooraf aangegeven	<ul style="list-style-type: none"> <li>- visuele inspectie</li> <li>- procedure 'beheersing van tekortkomingen' volgens kwaliteitssysteem</li> </ul>
afvalstof gelost bij verkeerd depot	<ul style="list-style-type: none"> <li>- opleiding en instructie van acceptant/terreinmedewerkers</li> <li>- acceptatieprocedure</li> <li>- procedure 'beheersing van tekortkomingen'</li> </ul>
stagnatie in afzet van afval- en deelstromen	bewaken van vergunde opslaghoeveelheden door: <ul style="list-style-type: none"> <li>- maandelijkse controle op overdracht van gegevens tussen het weegstelsel en het financiële systeem</li> <li>- kwartaalinventarisatie van afvalstoffen</li> </ul>
verschillen tussen afvalstoffenadministratie en financiële administratie	<ul style="list-style-type: none"> <li>- opleiding en instructie medewerkers</li> <li>- maandelijkse controle op overdracht van gegevens tussen het weegstelsel en het financiële systeem</li> <li>- kwartaalinventarisatie van afvalstoffen</li> <li>- procedure 'beheersing van tekortkomingen'</li> </ul>
geen of verkeerde factuur	<ul style="list-style-type: none"> <li>- opleiding en instructie medewerkers</li> <li>- maandelijkse controle op overdracht van gegevens tussen het weegstelsel en het financiële systeem</li> <li>- procedure 'beheersing van tekortkomingen'</li> </ul>

afvalstoffen afgevoerd naar niet vergunde inrichting	<ul style="list-style-type: none"><li>- voor afgifte controleren van de omgevingsvergunning van de ontvangende inrichting (uitwisselen omschrijving en afvalstroomnummer)</li><li>- opleiding en instructie medewerkers</li><li>- procedure 'beheersing van tekortkomingen'</li></ul>
--	---

## 9.5 Meet- en registratiepunten

Van afvalstoffen vindt, voor zover van toepassing, registratie plaats zoals beschreven in paragraaf 9.1.

Voor puin/granulaat en grond geldt dat wordt gewerkt conform respectievelijk de BRL 2506 en BRL 9335 en vinden die metingen en registraties plaats die op basis van deze BRL-en moeten worden gedaan.

## **BIJLAGE 1 BESCHRIJVING RELEVANTE FUNCTIES**

Binnen de Schotgroep worden de volgende, in het kader van het A&V en AO/IC, relevante functies en daarbij behorende verantwoordelijkheden onderscheiden. Voor een volledig overzicht van alle functies en een uitgebreide beschrijving van de taken, bevoegdheden en verantwoordelijkheden wordt verwezen naar het kwaliteitssysteem van Schotgroep.

### *Directie/VGM-coördinator*

- Dagelijkse leiding;
- Bepalen doelstellingen;
- Bepalen beleid (inclusief het acceptatie- en verwerkingsbeleid);
- Beslissen bij afwijkingen en onvoorziene omstandigheden;
- Periodieke beoordeling kwaliteitssysteem;
- Coördinatie VGM-beleid;
- Houden van werkplekinspecties;
- Houden van toolboxmeetings;
- Onderhoud en keuring van materieel;
- Registratie en onderzoek van ongevallen.

### *Kwaliteitsmanager*

- Opvolgen beleid;
- Correcte en veilige uitvoering opdracht;
- Toezien op naleving vereisten uit BRL 2506;
- Werkrapportage;
- Goed gebruik materialen;
- Opvolgen bedrijfsreglement.

### *Chauffeur*

- Opvolgen beleid;
- Correcte en veilige uitvoering opdracht;
- Goed gebruik materialen;
- Opvolgen bedrijfsreglement.

### *Kraan-/laadschop-machinisten*

- Opvolgen beleid;
- Correcte en veilige uitvoering opdracht;
- Goed gebruik materialen;
- Opvolgen bedrijfsreglement.

*Administrateur*

- Opvolgen beleid;
- Verantwoordelijk voor boekhouding;
- Fakturatie;
- Uitvoering betalingen.

*Acceptant*

- Opvolgen beleid;
- Beoordeling informatie in vooracceptatiefase;
- Eindverantwoordelijk bij (eind)acceptatie van afvalstoffen;
- Aansturen monsternemer en laboratorium;
- Administratieve behandeling.
- Het nemen van beslissingen op basis van het dossier (kwalificeren partij, toepassingsmogelijkheden);

*Monsternemer*

- Opvolgen beleid;
- Uitvoering monsterneming conform de richtlijnen

## **BIJLAGE 2 OPLEIDINGSEISEN RELEVANTE FUNCTIES**

Voor de sleutelfunctionarissen Acceptant, Kwaliteitsfunctionaris, Monsternemer en Administrateur gelden de volgende deskundigheid- en opleidingseisen in het kader van het A&V-beleid. De overige functionarissen genoemd in Bijlage 1 worden intern geïnstrueerd op de voor de uitoefening van hun functie relevante aspecten van het A&V-beleid.

### *Acceptant / weegmeester:*

- MBO werk- en denkniveau;
- op de hoogte zijn van de relevante afvalstoffenwet- en regelgeving;
- op de hoogte zijn van het A&V-beleid;
- in staat om verdacht materiaal en verontreinigingen te herkennen,
- diploma / getuigschrift herkenning asbesthoudende materialen.

### *Kwaliteitsfunctionaris:*

- ervaring met kwaliteitsbeheersing in de recycling en / of (wegen)bouw;
- kennis/ervaring op het gebied van recyclinggranulaten en de productie ervan,
- cursus monsterneming met aantoonbaar positief resultaat, inclusief toepasselijke (NEN) normen.

### *Monsternemer:*

- cursus monsterneming met aantoonbaar positief resultaat, inclusief toepasselijke (NEN) normen.

### *Administrateur:*

- MBO opleiding administratief medewerker (of gelijkwaardig);
- bekend met van toepassing zijnde wet- en regelgeving;
- beheersing van software pakketten.

### *Chauffeur*

- bekend met A&V-beleid en acceptatiereglement;
- bekend met invullen van begeleidingsbrieven.

## BIJLAGE 3 ACCEPTATIEREGLEMENT

Acceptatiereglement voor de ontvangst van afvalstoffen binnen de inrichting van Schotgroep, gevestigd aan de Uilenvlietsehaven 1 te Heerjansdam.

### Artikel 1 Toepassingsgebied

Dit reglement is van toepassing op het accepteren van de volgende afvalstoffen binnen de inrichting van Schotgroep aan de Uilenvlietsehaven 1 te Heerjansdam:

- steenachtige afvalstoffen;
- asfalt (PAK-rijk en PAK-arm);
- hout
- grond;
- groenafval;
- bouw- en sloopafval en bedrijfsafval;
- dakafval.

### Artikel 2 Verklaring van begrippen

#### 2.1 Aanbieder

Degene door wie of namens wie de afvalstoffen aan de inrichting worden aangeboden.

#### 2.2 Acceptant

De door Schotgroep aangewezen functionaris die, onder eindverantwoordelijkheid van de bedrijfsleider, bepaald of een aangeboden vracht voldoet aan de toepasselijke acceptatiecriteria.

#### 2.3 Steenachtige afvalstoffen

Steenachtige materialen die vrijkomen bij het bouwen, renoveren en slopen van bouwwerken en objecten, alsmede vergelijkbare steenachtige bedrijfsafvalstoffen.

#### 2.4 Grond<sup>1</sup>

Vast materiaal dat bestaat uit minerale delen met een maximale korrelgrootte van 2 millimeter en organische stof in een verhouding en met een structuur zoals deze in de bodem van nature worden aangetroffen, alsmede van nature in de bodem voorkomende schelpen en grind met een korrelgrootte van 2 tot 63 millimeter, niet zijnde baggerspecie.

#### 2.5 Bouw- en sloopafval en daarmee vergelijkbaar bedrijfsafval

Afvalstoffen die vrijkomen bij het bouwen, renoveren en slopen van bouwwerken en objecten. Bouw- en sloopafval kan bestaan uit verschillende bestanddelen, zoals puin, hout, kunststoffen, metalen, glas, gips, isolatiemateriaal, (aanhangend) grond, groenafval, lege emballagematerialen / verpakkingen, tapijt / textiel, restanten bouwmaterialen en onbruikbaar geworden hulpmaterialen en kunststofverpakking, houten verpakking, metalen verpakking.

---

<sup>1</sup> Definitie volgens het Besluit bodemkwaliteit.



- 2.6 Hout  
Houtafval dat vrijkomt bij o.a. het bouwen, renoveren en slopen van gebouwen en bouwwerken (met inbegrip van weg- en waterbouw), houten verpakkingen en afval van houtbewerking. Hout wordt onderverdeeld in drie categorieën: A-hout, B-hout en C-hout (zie aldaar).
- 2.7 A-hout  
Onbehandeld en ongeverfd hout
- 2.8 B-hout  
Geverfd, gelakt of verlijmd hout
- 2.9 C-hout  
Verduurzaamd hout bestaande uit gecreosoteerd hout (CC) of gewolmaniseerd hout (CCA)
- 2.10 Groenafval  
Organisch-plantaardig afval dat, vrijkomt bij aanleg en onderhoud van openbaar groen, bos- en natuurterreinen en al het afval dat hiermee te vergelijken is, zoals grof tuinafval, afval van hoveniersbedrijven en afval dat vrijkomt bij de aanleg en onderhoud van terreinen van instellingen en bedrijven, en dat voornamelijk bestaat uit houtachtige componenten.
- 2.11 PAK-arm afval  
Afval met een PAK10 gehalte kleiner dan 75 mg/kg.
- 2.12 PAK-rijk afval  
Afval met een PAK10 gehalte groter of gelijk aan 75 mg/kg.
- 2.13 Vooracceptatie  
Het deel van de acceptatiefase dat voorafgaat aan de feitelijke aanlevering van afvalstoffen, waarbij de benodigde informatie wordt uitgewisseld tussen aanbieder en ontvanger.
- 2.14 Eindacceptatie  
Het deel van de acceptatiefase van feitelijke aanlevering van afvalstoffen tot aan het besluit omtrent het feitelijk accepteren van de afvalstoffen.
- 2.15 Voorinformatie  
Voor de definitie van partijen grond met voorinformatie wordt aangesloten bij hetgeen hierover is bepaald in de BRL SIKB-9335.

2.16 Inrichting  
De bedrijfslocatie van Schotgroep, gevestigd aan de Uilenvlietsehaven 1 te Heerjansdam, waarbinnen krachtens een vergunning op grond van de Wet milieubeheer de in dit reglement genoemde afvalstoffen mogen worden geaccepteerd, opgeslagen en bewerkt.

2.17 Partij  
Afvalstoffen in een bekende hoeveelheid, met dezelfde samenstelling en herkomst.

### **Artikel 3 Geldigheid**

3.1 Dit reglement is van toepassing op alle aanbiedingen van afvalstoffen aan Schotgroep. Door het aanbieden van afvalstoffen wordt de aanbieder geacht met dit reglement in te stemmen.

3.2 Afwijkingen van het reglement zijn slechts geldig voor zover zij schriftelijk door de bedrijfsleider van Schotgroep zijn aanvaard. Afwijkingen gelden slechts voor de duur of hoeveelheid, zoals vastgelegd in een overeenkomst tussen aanbieder en beheerder.

### **Artikel 4 Algemene bepalingen**

4.1 De inrichting wordt beheerd door de acceptant/VGM-coördinator van Schotgroep (in het vervolg beheerder). De inrichting is normaliter geopend van 7:00 tot 19:00 uur. Op zonen feestdagen is de inrichting gesloten.

4.2 De inrichting is alleen toegankelijk voor medewerkers van Schotgroep en - na verkregen toestemming – voor derden.

4.3 De aanbieder houdt zich tijdens diens aanwezigheid binnen de inrichting strikt aan de geldende veiligheids- en milieuvoorschriften en overige aanwijzingen van of namens beheerder.

4.4 De aanbieder is aansprakelijk voor de schade veroorzaakt door hem, zijn medewerkers of door het door hem gebruikte materieel tijdens de aanwezigheid en het gebruik binnen de inrichting.

4.5 De beheerder aanvaardt geen aansprakelijkheid voor schade die ontstaat tijdens en/of ten gevolge van het betreden van en rijden binnen de inrichting.

4.6 De aanbieder mag geen hinder veroorzaken of de normale gang van zaken binnen de inrichting belemmeren.

**Artikel 5 Vooracceptatie**

- 5.1 Ten behoeve van de vooracceptatie wordt de aanbieder, voor zover van toepassing, verzocht de volgende informatie aan te leveren:
- de herkomst van de partij;
  - de aard, eigenschappen en samenstelling van de partij;
  - de hoeveelheid (partijgrootte);
  - de wijze van aanlevering;
  - de frequentie van aanlevering;
  - voorinformatie volgens Besluit bodemkwaliteit of BRL SIKB-9335 (voor grond);
  - bewijslast volgens het CROW-rapport "Richtlijn omgaan met vrijkomend asfalt" (alleen van toepassing voor PAK-arm asfalt);
  - eventuele bijzonderheden.
- 5.2 De acceptant (of zijn plaatsvervanger) beoordeelt of op basis van de informatie uit artikel 5.1 en op basis van eerdere ervaringen met de aanbieder, de partij (of vracht) kan worden geaccepteerd.
- 5.3 De aanbieder wordt mondeling, telefonisch, schriftelijk of per e-mail geïnformeerd of kan worden overgegaan tot eindacceptatie.
- 5.4 Bij vervolgafgiftes van vrachten van dezelfde partij hoeft de vooracceptatie niet opnieuw worden doorlopen.
- 5.5 Bij het aanbieden van een nieuwe partij (van bekende of onbekende aanbieder) wordt de vooracceptatie altijd geheel doorlopen.

**Artikel 6 Eindacceptatie**

- 6.1 Van eindacceptatie is sprake wanneer de partij (of deelvracht) wordt aangeboden bij de inrichting van Schotgroep.
- 6.2 Aangeboden afvalstoffen dienen te voldoen aan de acceptatiecriteria zoals opgenomen in dit reglement en aan de informatie zoals verstrekt door de aanbieder in de vooracceptatie. Indien de aangeboden afvalstoffen hiervan afwijken, is de beheerder gerechtigd de afvalstoffen te (doen) weigeren.
- 6.3 Bij afwijkingen ten aanzien gegevens verkregen uit de vooracceptatie, afvalstoffen die niet (geheel) voldoen aan de acceptatiecriteria, of onvoorziene omstandigheden, wordt door de acceptant (of zijn plaatsvervanger) per geval bekeken of de vracht onder voorwaarden geaccepteerd kan worden of dat deze (of de gehele partij) alsnog moet worden geweigerd. Indien noodzakelijk overlegt de acceptant hierover met de directie. Eventueel kan worden besloten tot het nemen van monsters (zie artikel 6.4).

- 6.4 In twijfelgevallen over de samenstelling van de aangeboden afvalstoffen kunnen monsters worden genomen, die worden onderzocht op (de vermoede) verontreinigingen. De kosten van het onderzoek worden doorberekend aan de aanbieder.
- 6.5 Indien na ontvangst binnen de inrichting (storten) blijkt dat de vracht niet (volledig) voldoet aan de acceptatiecriteria en had moeten worden geweigerd, dan wordt de vracht terug geleverd aan de aanbieder, wanneer deze op grond van artikel 10.37 Wm hiertoe bevoegd is. Is de aanbieder niet bevoegd de vracht (of partij) terug te ontvangen, dan wordt in overleg met de aanbieder de vracht naar een derde partij afgevoerd die volgens artikel 10.37 Wm wel bevoegd is om deze te mogen ontvangen.
- 6.6 De kosten voor afvoer en gescheiden opslag van afvalstoffen waarvan, na ontvangst, is gebleken dat deze niet mogen worden geaccepteerd komen voor rekening van de aanbieder.

#### **Artikel 7 Acceptatie van steenachtige afvalstoffen volgens BRL 2506**

- 7.1 Steenachtige afvalstoffen worden als volgt ingedeeld: betonpuin, metselwerk puin, gemengd puin, en overige steenachtige afvalstoffen.
- 7.2. Als steenachtige afvalstof wordt niet geaccepteerd:
- reststoffen uit verbranding van huishoudelijk afval;
  - immobilisaten;
  - materialen uit IBC-constructies;
  - slakken direct uit metaal- en staalbereiding, voor zover deze niet vallen onder de voorwaarden voor toepassing in hydraulisch recyclinggranulaat van deze beoordelingsrichtlijn;
  - slakken direct uit de non-ferro industrie;
  - (gereinigde) grond.
- 7.3 Steenachtige afvalstoffen mogen niet meer bevatten dan: 10 % (m/m) fijne bestanddelen (zand); 1 % (m/m) en 2% (V/V) hout; 7 % (m/m) en 7 % (V/V) andere niet steenachtige bestanddelen (papier, pvc, rubber, polystyreen, etc).
- 7.4 Steenachtige afvalstoffen mogen, behoudens hetgeen bepaald in artikel 7.3, geen voor het milieu schadelijke stoffen bevatten, zoals:
- asbesthoudend afval;
  - verontreinigde grond;
  - gevaarlijke afvalstoffen;
  - PAK-rijk asfalt;
  - roet en / of minerale olie;
  - huisvuil;
  - dakbedekkingmaterialen;
  - klein gevaarlijk afval.

**Artikel 8 Acceptatie van asfalt**

- 8.1. Deze acceptatie van asfalt is gebaseerd op CROW publicatie 210 "Richtlijn omgaan met vrijkomend asfalt" (CROW publicatie 210).
- 8.2. Wanneer de volledige asfaltverharding na 1994 is aangelegd dan wordt het asfalt aangemerkt als teervrij.
- 8.3. Is sprake van asfaltverharding die voor 1994 is aangelegd dan kan niet worden uitgesloten dat er sprake is van PAK-rijk asfalt. In dit geval verstrekt de aanbieder de rapportages en resultaten van de protocollen 1, 2, 4 en 5 van de CROW publicatie 210. Dit betreffen rapportages van vooronderzoek (protocol 1), boorplan (protocol 2), rapportage van analyse(s), resultaat beoordeling van de voorgaande onderzoeken (protocol 5). Uit deze informatie volgt uiteindelijk of sprake is van PAK-rijk asfalt of PAK-arm asfalt, waarbij het asfalt overeenkomstig de uitkomst van het onderzoek wordt ingedeeld als PAK-rijk of PAK-arm en overeenkomstig behandeld.
- 8.4. Bij aankomst van vrachten binnen de inrichting worden deze visueel geïnspecteerd en bij twijfel en bij grote partijen worden steekproefsgewijs controles uitgevoerd met behulp van een PAK marker. Indien daartoe aanleiding bestaat wordt een monster genomen en geanalyseerd op de aanwezigheid van PAK / teer.
- 8.5. Bij aanbidding van asfalt binnen de inrichting wordt gecontroleerd of de aangeleverde hoeveelheid overeenkomt met de in de vooracceptatie overgelegde onderzoeksinformatie en de daarin aangegeven hoeveelheden.
- 8.6. Bij twijfel of sprake is PAK-arm asfalt kan Schotgroep besluiten de vracht/partij separaat op te slaan en een analyse te laten uitvoeren. De kosten die voortvloeien uit het apart opslaan, het bemonsteren en analyseren als ook de verwerkingskosten worden doorbelast aan de aanbieder.

**Artikel 9 Acceptatie van grond**

- 9.1. Er wordt alleen grond geaccepteerd die voldoet aan de definitie in artikel 2.4 en waarvan wordt verwacht dat wordt voldaan aan de volgende klassen zoals bedoeld in het Besluit Bodemkwaliteit, uitgezonderd artikel 10:
- partijen grond die voldoen aan de achtergrondwaarden;
  - partijen grond die voldoen aan de maximale waarden voor de bodemkwaliteitsklasse wonen;
  - partijen grond die voldoen aan de maximale waarden voor de bodemkwaliteitsklasse industrie.
- 9.2. Er worden zowel partijen grond met en zonder voorinformatie geaccepteerd.

- 9.3 Partijen grond waarvan geen voorinformatie beschikbaar is, worden alleen geaccepteerd tot een partijgrootte van maximaal 100 ton.
- 9.4 Verontreinigde grond, en grond met meer dan 20% (massa of volume) bodemvreemde bestanddelen worden niet geaccepteerd.
- 9.5 In twijfelgevallen over de samenstelling van de aangeboden partijen (of vrachten) grond worden monsters genomen, die worden onderzocht op (de vermoede) verontreinigingen. De kosten van het onderzoek worden doorberekend aan de aanbieder.

#### **Artikel 10 Groenafval**

- 10.1 Er wordt uitsluitend groenafval geaccepteerd dat voldoet aan de definitie in artikel 2.10 van dit reglement.
- 10.2 Verontreinigd groenafval wordt niet geaccepteerd. Hieronder wordt verstaan:
- asbesthoudend afval;
  - verontreinigde grond;
  - gevaarlijke afvalstoffen;
  - verontreinigingen met roet en/of minerale olie;
  - huisvuil;
  - klein gevaarlijk afval.
- 10.3 Er wordt alleen grof en droog groenafval geaccepteerd dat voornamelijk bestaat uit houtachtige componenten. Groenafval mag maximaal 10 % (volume of massa) snel composterende bestanddelen bevatten, zoals loof, riet en gras.
- 10.4 Groenafval mag maximaal 10 % (volume of massa) andere deelstromen, die binnen de inrichting mogen worden geaccepteerd, bevatten. Indien hieraan niet wordt voldaan wordt de vracht als gemengde fractie geaccepteerd onverminderd hetgeen is bepaald in artikel 10.2 en 10.3 van dit reglement.

#### **Artikel 11 Acceptatie afvalhout**

- 11.1 Er wordt uitsluitend afvalhout geaccepteerd dat voldoet aan de definities in artikelen 2.6 tot en met 2.9 van dit reglement. Deze afvalstromen kunnen als gemengde fractie en als deelstroom (gescheiden fractie) worden aangevoerd.
- 11.2 Verontreinigd afvalhout wordt niet geaccepteerd. Hieronder wordt verstaan:
- asbesthoudend afval;
  - verontreinigde grond;
  - gevaarlijke afvalstoffen (niet zijnde C-hout);
  - verontreinigingen met roet en/of minerale olie;
  - huisvuil;
  - klein gevaarlijk afval.

**Artikel 12 Acceptatie bouw- en sloopafval en daarmee vergelijkbaar bedrijfsafval**

- 12.1 Er wordt uitsluitend bouw- en sloopafval en daarmee vergelijkbaar bedrijfsafval (verder aangeduid als BSA) geaccepteerd dat voldoet aan de omschrijvingen in artikel 2.5 van dit reglement. Deze afvalstromen kunnen als gemengde fractie en als deelstroom (gescheiden fractie) worden aangevoerd.
- 12.2 Verontreinigd BSA, BA en verontreinigde deelstromen worden niet geaccepteerd. Gemengd aangeboden BSA, BA mag geen verontreinigde stromen bevatten die niet sorteerbaar zijn. Hieronder valt onder andere:
- asbesthoudend afval;
  - verontreinigde grond;
  - gevaarlijke afvalstoffen (niet zijnde asbest, C-hout en dakafval);
  - verontreinigingen met roet en/of minerale olie;
  - huisvuil;
  - klein gevaarlijk afval.
- 12.3 Deelstromen (gescheiden fractie volgens artikel 2.5) mogen maximaal 10 % (volume of massa) andere deelstromen bevatten. Indien hieraan niet wordt voldaan wordt de vracht als gemengde fractie geaccepteerd, onverminderd hetgeen is bepaald in artikel 12.2 van dit reglement.